

Contributo alla conoscenza della flora dei Monti Lepini (Lazio meridionale)

L. ROSATI, E. DEL VICO e M. IOCCHI

ABSTRACT – *Contribution to the knowledge of the Flora of Lepini Mountains (Southern Latium)* – In this paper we present the results of a floristic research carried out from 1998 to 2003 in the area of Lepini Mountains (1536 m a.s.l.), a limestone range (660 km²) located in central Italy, near Rome. We have listed, from literature and original data, 1031 *taxa*: 311 result new records for the area, 73 *taxa* are considered rare for the region and 11 are included in the Regional Red List of Italian Plants.

Key words: flora, Lepini Mountains, Southern Latium

*Ricevuto il 13 Dicembre 2004
Accettato il 28 Giugno 2005*

INTRODUZIONE E OBIETTIVI

Le conoscenze botaniche del territorio dei Monti Lepini (Lazio meridionale) risultano ancora oggi incomplete: le notizie di cui si dispone sono frammentarie e relative a limitate porzioni del territorio (BEGUINOT, 1897; 1900; MONTELUCCI, 1965; LUCCHESI, LATTANZI, 1985; FORLENZA, CORSETTI, 1994; LUCCHESI *et al.*, 1995; GUARRERA, 1996). Tuttavia, la posizione geografica e la diversità degli ambienti presenti rendono quest'area di grande interesse naturalistico, in particolare per gli aspetti floristici e vegetazionali che si caratterizzano per la sovrapposizione di elementi della biocora mediterranea, temperata e di quella orientale. Da diversi anni si prospetta l'istituzione per il territorio di un'area protetta regionale: attualmente sono presenti una Zona di Protezione Speciale (ZPS), denominata "Monti Lepini centrali" di 7482 ha, che comprende le aree montane che si trovano tra i 700 e i 1536 m, e tre Siti di Interesse Comunitario (SIC): M. Semprevisa-Pian della Faggeta, M. Caccume, Alta valle del torrente Il Rio. Il Laboratorio di Ecologia Vegetale dell'Università di Roma "La Sapienza" ha avviato da alcuni anni una serie di ricerche su flora, vegetazione e paesaggio dei Monti Lepini (ROSATI *et al.*, 1998; BLASI *et al.*, 2000; 2003). I dati floristici raccolti durante questi studi e quelli disponibili in letteratura sono stati riuniti in questo lavoro, con l'obiettivo di fornire un quadro delle conoscenze di

questo settore dell'Italia centrale ed una base per la redazione di una auspicata flora dei Monti Lepini.

AREA DI STUDIO

I Monti Lepini costituiscono la porzione più settentrionale ed interna del sistema montuoso antiappenninico dei Volsci, di cui fanno parte anche i Monti Ausoni ed i Monti Aurunci (MORANDINI, 1946; ALMAGIÀ, 1976). L'orografia del territorio è caratterizzata dalla presenza di due catene carbonatiche principali, con andamento NW-SE, separate internamente dalla Valle di Carpineto Romano. Rispettivamente ad Ovest e ad Est il confine è costituito dalla Pianura Pontina e dall'ampio solco vallivo del Fiume Sacco (Valle Latina). Verso Nord la Sella di Lariano separa i Monti Lepini dall'apparato vulcanico dei Colli Albani, mentre a sud la valle del Fiume Amaseno segna il confine con i contigui Monti Ausoni (Fig. 1). Nel complesso la dorsale lepina si estende su un'area di circa 660 km² che rientra nelle provincie di Roma, Latina e Frosinone. La struttura geologica dell'area è strettamente correlata con quella dell'Appennino centrale. Le formazioni carbonatiche dei Monti Lepini, infatti, rientrano per la maggior parte nel dominio della piattaforma laziale-abruzzese (ACCORDI *et al.*, 1967; GALLO *et al.*, 1986) e come questa sono caratterizzate da potenti successioni car-

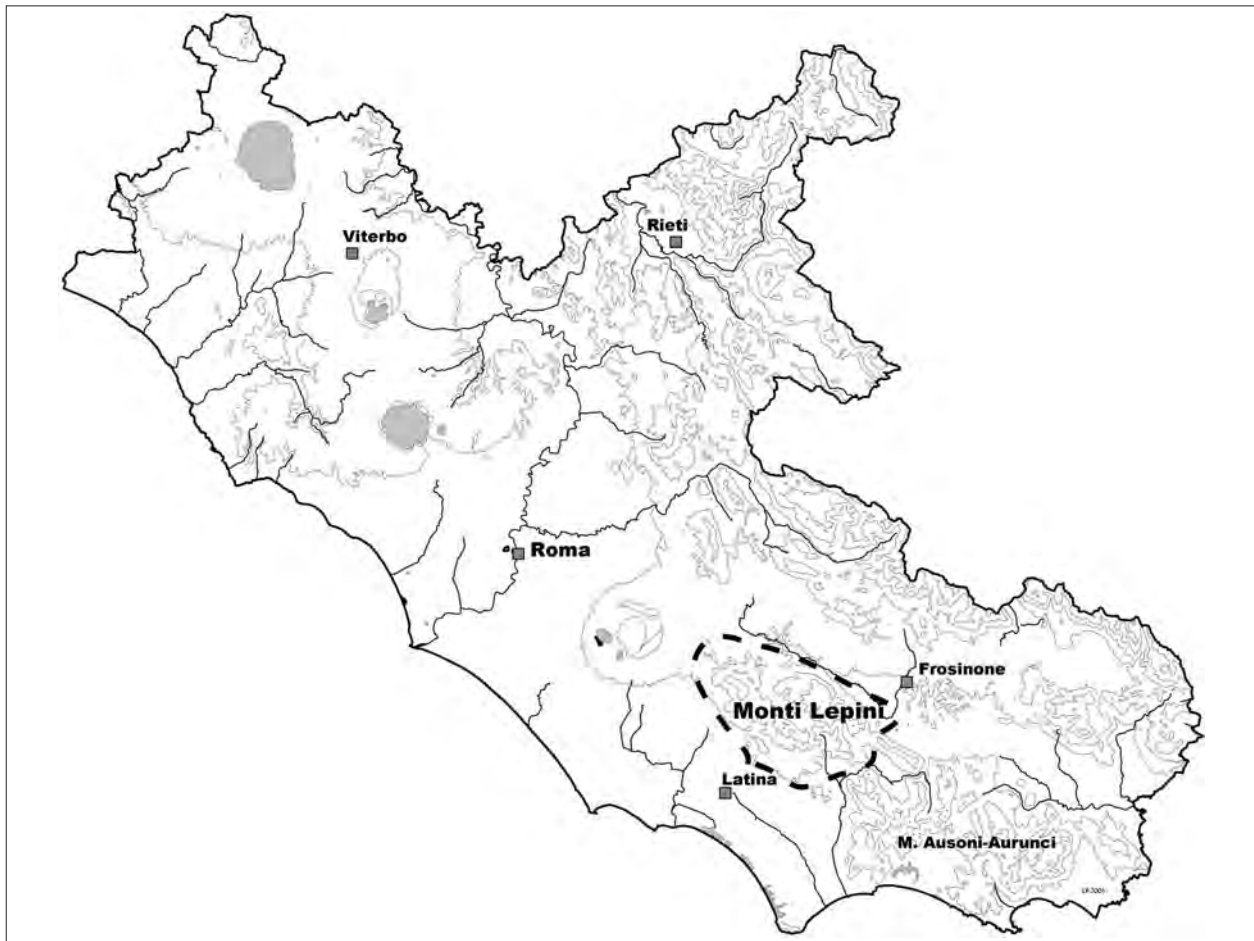


Fig. 1
Localizzazione dell'area di studio.
Study area.

bonatiche dello spessore di alcune migliaia di metri (ACCORDI, 1964). I litotipi carbonatici prevalenti sono da riferire all'intervallo Cretaceo-Paleocene, mentre il Miocene è rappresentato da alternanze di marne e siltiti in facies di flysch, su cui è sovrascorsa, in molti casi, la struttura carbonatica principale. I terreni quaternari sono rappresentati per la maggior parte da prodotti piroclastici provenienti dal vulcanismo dei Colli Albani e della media Valle latina, spesso mescolati con accumuli di terre rosse, molto diffusi soprattutto lungo le falde della dorsale, allo sbocco delle depressioni vallive ed all'interno dei grandi bacini carsici. Dal punto di vista morfologico la catena occidentale si presenta più sviluppata in senso longitudinale lungo l'allineamento M. Lupone (1378 m) - M. Semprevisa (1536 m), mentre il settore orientale è caratterizzato dalla presenza di un sistema di rilievi centrali, le cui cime principali sono M. Salerio (1439 m) e M. Malaina (1480 m). La natura calcarea della maggior parte dei litotipi affioranti ha determinato lo sviluppo di estese forme di modellamento carsico (Pian della Faggeta, Campo di Segni, Campo di Montelanico, Pianoro di S. Serena e Pian della Croce) e quindi una scarsa presenza di

scorrimento di acque superficiali, a cui si contrappone la complessità dei sistemi acquiferi sotterranei che alimentano numerose sorgenti, allineate soprattutto ai margini della Pianura Pontina e della Valle dell'Amaseno (ACCORDI *et al.*, 1967; BONI *et al.*, 1980; 1988). Secondo la cartografia fitoclimatica del Lazio (BLASI, 1994) l'area lepina è caratterizzata dalla compenetrazione tra la regione bioclimatica Mediterranea e quella Temperata. Il bioclimate mediterraneo è diffuso alle quote inferiori e sui versanti meridionali e sudoccidentali, dove i termotipi variano dal mesomediterraneo inferiore al superiore, con ombrotipi compresi tra subumido e umido. Il temperato, invece, sostituisce il precedente alle quote maggiori e nei versanti più interni, con termotipi compresi tra il collinare inferiore (mesotemperato) ed il montano inferiore (supratemperato) e ombrotipi variabili da subumido a iperumido inferiore.

LINEAMENTI DELLA VEGETAZIONE

L'eterogeneità fitoclimatica, la presenza di diversi ambiti litomorfologici, la millenaria incidenza delle attività umane su questo territorio, nonché i diversi usi del suolo hanno contribuito a determinare la

diversità floristica e vegetazionale dei M. Lepini. Nel piano montano, a quote superiori a 1000 m, sono presenti estesi boschi a dominanza di *Fagus sylvatica* cui si accompagnano *Ilex aquifolium* e più sporadicamente *Taxus baccata*. Nel piano submontano sono molto diffusi boschi misti a prevalenza di *Ostrya carpinifolia* con *Acer opalus* subsp. *obtusatum* e *Fraxinus ornus* che si insediano prevalentemente su versanti acclivi. Nel piano collinare, invece, è possibile distinguere ostrieti più termofili con *Quercus ilex*, *Rubia peregrina* e *Carpinus orientalis*. In corrispondenza delle ampie depressioni carsiche o di situazioni morfologiche che permettano l'accumulo di suoli relativamente profondi, spesso ricchi di materiale piroclastico, sono presenti (a quote comprese fra 400 e 800 m) querceti misti a dominanza di cerro. I querceti a dominanza di roverella sono, invece, piuttosto rari essendo il loro ambito potenziale quello maggiormente interessato dalle attività agricole. Le specie più frequenti in queste cenosi sono *Cercis siliquastrum*, *Ligustrum vulgare*, *Acer monspessulanum*, *Rosa sempervirens*, *Smilax aspera* e *Pistacia terebinthus*. Molto estesi sono al contrario i boschi di leccio con *Fraxinus ornus*, *Ostrya carpinifolia* e *Quercus pubescens*. Queste formazioni occupano un'ampia fascia altitudinale che va dal piano basale fin quasi al piano montano, prevalentemente in stazioni caratterizzate da un'accentuata inclinazione ed esposizione verso i quadranti occidentali e meridionali. Nei pressi di Sezze e Maenza, su depositi colluviali di terre rosse si rinven- gono, inoltre, alcuni frammenti di sughereta. Le comunità arbustive prevalenti del territorio lepino sono costituite da cenosi di macchia a *Pistacia lentiscus*, *Myrtus communis* e *Phillyrea latifolia*, cespuglieti a *Rubus ulmifolius*, *Spartium junceum*, *Crataegus monogyna* e *Rosa squarrosa*, e da arbusteti montani a *Juniperus communis*. Le formazioni erbacee presenti nell'area di studio sono tutte a carattere secondario e conseguenti al disboscamento, al passaggio degli incendi e al pascolo. Nei versanti meridionali che si affacciano sulla Pianura Pontina e sulla valle dell'Amaseno, caratterizzati da un clima mesomediterraneo, il ripetuto passaggio del fuoco ha favorito lo stabilirsi di comunità dominate da *Ampelodesmos mauritanicus*. Fra i nuclei di *ampelodesma* si insediano, in un mosaico determinato soprattutto dallo spessore del suolo, pratelli costituiti prevalentemente da terofite. Estese praterie terofitiche si sviluppano nel piano collinare, nella fascia di transizione tra la Regione Mediterranea e Temperata; tra le specie più frequenti: *Hypochoeris achyrophorus*, *Trifolium scabrum*, *T. stellatum*, *Catapodium rigidum* e *Trachynia distachya*. Nel piano submontano e montano, in contatto con ostrieti e faggete, in ambiti sempre caratterizzati da spiccate condizioni di xericità edafica, si insediano praterie secondarie discontinue a prevalenza di emicriptofite, dominate da *Bromus erectus*, *Thymus longicaulis*, *Koeleria lobata* e *Festuca circum-mediterranea*. Di particolare interesse sono le garighe montane a *Salvia officinalis* che si rinven- gono fra i 900 ed i 1100 m, unicamente nella Valle di Supino (LUCCHESI *et al.*, 1995). Sugli affioramenti delle "ar-

gille caotiche" presso il klippen del Monte Caccume e su affioramenti simili presso Colle Calciano, in stazioni quasi pianeggianti, sono presenti praterie continue in cui dominano *Brachypodium rupestre*, *Anthoxanthum odoratum* e *Dactylis glomerata* subsp. *glomerata* con presenza di diverse specie indicatrici della natura del substrato quali *Dorycnium herba-ceum*, *Ononis spinosa* subsp. *antiquorum*, *Phleum bertolonii* e *Lotus tenuis*. Nel piano submontano e collinare, sui profondi spessori di terre rosse accumulati sul fondo dei grandi pianori carsici, sono presenti comunità sottoposte continuamente al pascolo di bovini ed equini, dominate da: *Lolium perenne*, *Trifolium repens*, *Bellis perennis* e *Bromus hordeaceus*, cui si aggiungono specie spinose, nitrofile e adattate al calpestio, quali *Centaurea calcitrapa*, *C. solstitialis*, *Carduus nutans* subsp. *macrocephalus*, *Silybum marianum*, *Plantago major*, *Cynodon dactylon* e *Scleranthus polycarpus*. In questi stessi ambiti sono presenti anche aree recintate utilizzate come prati da sfalcio, dove si osservano comunità a dominanza di *Hordeum bulbosum* e *Anthoxanthum odoratum*, con *Trifolium repens*, *T. pratense* e *T. incarnatum*. Infine a quote maggiori, in contatto con le faggete, nelle piccole depressioni carsiche del piano montano, si trovano praterie mesofile a copertura continua, dominate da *Lolium perenne*, *Festuca pratensis*, *Poa trivialis* e *Trifolium pratense* caratterizzate dalla presenza di *Lotus corniculatus*, *Hieracium pilosella* e *Carex caryophylla*.

ELENCO FLORISTICO

L'attività di raccolta sul campo si è svolta durante il periodo 1998-2003. Per la determinazione dei campioni raccolti si è fatto riferimento a *Nuova Flora Analitica d'Italia* (FIORI, 1923-1929), *Flora Europaea* (TUTIN *et al.*, 1964-1980) e *Flora d'Italia* (PIGNATTI, 1982). Per alcuni gruppi tassonomici critici, inoltre, sono stati utilizzati lavori specifici (LUCCHESI, 1987; LATTANZI, TILIA, 2001; ROSSI, 2002). Gli *exsiccata* degli esemplari raccolti sono conservati negli erbari personali degli autori. La nomenclatura utilizzata per la redazione dell'elenco floristico segue la *Annotated checklist of the italian vascular flora* (CONTI *et al.*, 2005), l'ordinamento sistematico segue PIGNATTI (1982), mentre all'interno delle famiglie le entità sono elencate in ordine alfabetico.

Per ciascuna entità sono riportate:

- l'eventuale segnalazione di specie nuova per il territorio, indicata da un asterisco che precede il binomio specifico;
- tra parentesi quadre le fonti delle citazioni del *taxon* e l'eventuale conferma da parte degli autori: B) - BEGUINOT 1897, 1898, 1900; 1) - MONTELUCCI 1965; 2) - LUCCHESI, LATTANZI 1985; 3) - FORLENZA, CORSETTI 1994; 4) - LUCCHESI *et al.*, 1995; 5) - GUARRERA, 1996; C) conferma della presenza del *taxon* da parte degli autori;
- eventuale endemismo (PIGNATTI, 1982)
- ambiente (o ambienti) preferenziale;
- indice di rarità nel Lazio (ANZALONE, 1996,

1998) limitatamente alle categorie:

- RR molto rara
- R rara o sporadica, sebbene talora localmente abbondante
- categorie IUCN per le specie minacciate nel Lazio (CONTI *et al.*, 1997):
 - CR gravemente minacciata
 - VU vulnerabile
 - LR a minor rischio
- località di raccolta per le entità osservate in un'unica stazione
- eventuali note.

PTERIDOPHYTA

SELAGINELLACEAE

Selaginella denticulata (L.) Spring [2, C]
Leccete, rupi

EQUISETACEAE

Equisetum telmateja Ehrh. [2]
Ambienti umidi

ADIANTACEAE

***Adiantum capillus-veneris** L.
Rupi umide

GYMNOGRAMMACEAE

***Anogramma leptophylla** (L.) Link
Rocce umide

HYPOLEPIDIACEAE

Pteridium aquilinum (L.) Kuhn subsp. **aquilinum**
[1, 2, 5, C]
Boschi di latifoglie, ex coltivi

ASPLENIACEAE

Asplenium onopteris L. [2, C]
Boschi

***Asplenium ruta-muraria** L. subsp. **ruta muraria**
Faggete

Asplenium trichomanes L. subsp. **quadrivalens** D.
E. Mey. [2, C]

Boschi
Note: in [1] sub *A. trichomanes*.

Ceterach officinarum Will. s.l. (= *C. officinarum*
DC.) [1, 2, C]

Boschi, rupi

Phyllitis scolopendrium (L.) Newman subsp. **scolopendrium** [2, C]

Ambienti umidi

ATHYRIACEAE

Cystopteris diaphana (Bory) Blasdell [= *C. fragilis*

(L.) Bernh. subsp. *diaphana* Litard.] [1]

Faggete

***Cystopteris fragilis** (L.) Bernh.

Faggete

ASPIDIACEAE

***Dryopteris filix-mas** (L.) Schott

Boschi

Dryopteris pallida (Bory) Maire & Petitm. subsp.
pallida [= *D. villarii* (Bellardi) Woyнар subsp. *palli-*
da (Bory) Heywood] [2, C]

Faggete

***Polystichum aculeatum** (L.) Roth

Faggete

Polystichum setiferum (Forssk.) T. Moore ex Woyн.
[2, C]

Boschi caducifogli

POLYPODIACEAE

Polypodium cambricum L. [2, C]

Boschi caducifogli

Polypodium interjectum Shivas [2]

Boschi caducifogli

***Polypodium vulgare** L.

Boschi - RR - LR

Campo di Montelanico a quota 750 m.

GYMNOSPERMAE

PINACEAE

***Pinus halepensis** Mill.

Rimboschimenti

introdotta.

***Pinus nigra** J.F. Arnold s.l.

Rimboschimenti

introdotta.

***Pinus pinaster** Aiton s.l.

Rimboschimenti - R

introdotta.

***Pinus pinea** L.

Rimboschimenti

introdotta.

CUPRESSACEAE

***Cupressus sempervirens** L.

Rimboschimenti

introdotta.

***Juniperus communis** L.

Cespuglieti

Juniperus oxycedrus L. subsp. **oxycedrus** [1, 2, 5, C]

Cespuglieti, boscaglie

TAXACEAE

Taxus baccata L. [1, 2, 5, C]

Faggete - R

ANGIOSPERMAE

Dycotyledones

SALICACEAE

- Populus alba** L. [2, C]
Ambienti umidi
***Populus nigra** L.
Ambienti umidi
Populus tremula L. [1, 2, C]
Boschi di latifoglie
***Salix alba** L.
Ambienti umidi
***Salix caprea** L.
Boschi di latifoglie
Salix purpurea L. subsp. **purpurea** [2]
Ambienti umidi

JUGLANDACEAE

- Juglans regia** L. [2, C]
Coltivata (spont?)

CORYLACEAE

- Carpinus betulus** L. [2, C]
Boschi caducifogli
Carpinus orientalis Mill. subsp. **orientalis** [2, 5, C]
Boschi caducifogli
Corylus avellana L. [2, 5, C]
Boschi caducifogli
Ostrya carpinifolia Scop. [2, 5, C]
Boschi caducifogli

FAGACEAE

- Castanea sativa** Mill. [2, 5, C]
Boschi caducifogli
Fagus sylvatica L. subsp. **sylvatica** [1, 2, C]
Faggete
Quercus cerris L. [2, 5, C]
Boschi caducifogli
***Quercus crenata** Lam.
Endem.- Cerrete - R
***Quercus frainetto** Ten.
Cerrete
Quercus ilex L. subsp. **ilex** [1, 2, 5, C]
Leccete, rupi
Quercus pubescens Willd. subsp. **pubescens** [2, 5, C]
Boschi caducifogli
***Quercus robur** L. s.l.
Boschi mesofili
***Quercus suber** L.
Sugherete

ULMACEAE

- Celtis australis** L. subsp. **australis** [2, C]
Boschi, rupi
***Ulmus glabra** Huds.

- Boschi mesofili
Ulmus minor Mill. subsp. **minor** [2, C]
Boschi caducifogli

MORACEAE

- Ficus carica** L. [2, C]
Rupi, forre

CANNABACEAE

- ***Humulus lupulus** L.
Ambienti umidi

URTICACEAE

- Parietaria judaica** L. (= *P. diffusa* Mert & Koch) [2, C]
Muri e rupi
Urtica dioica L. subsp. **dioica** [2, C]
Incolti, aree marginali
Urtica membranacea Poir. ex Savigny [2, C]
Incolti, aree marginali
***Urtica urens** L.
Incolti, aree marginali

SANTALACEAE

- ***Osyris alba** L.
Cespuglieti sempreverdi
Thesium humifusum DC. (= *T. divaricatum* W.D.J. Koch) [1, 5, C]
Praterie aride

LORANTHACEAE

- Loranthus europaeus** Jacq. [5, C]
Querceti
Viscum album L. s.l. [B, C]
Querceti - R

ARISTOLOCHIACEAE

- ***Aristolochia lutea** Desf.
Boschi caducifogli
Aristolochia rotunda L. s.l. [2, C]
Boschi caducifogli
***Asarum europaeum** L.
Boschi - RR - LR
Monte Nero (Segni) a quota 630m

CACTACEAE

- ***Opuntia ficus-indica** (L.) Mill.
Incolti, rupi
Note: esotica.

POLYGONACEAE

- ***Fallopia convolvulus** (L.) Á. Löve
Cespuglieti
Persicaria lapathifolia (L.) Delarbre s.l. (= *Polygonum*)

lapathifolium L.) [2, C]
Ambienti umidi
Polygonum aviculare L. s.l. [2, C]
Ambienti calpestati
***Rumex acetosa** L. subsp. **acetosa**
Incolti, praterie mesofile
Rumex acetosella L. s.l. [2, C]
Incolti, praterie mesofile
***Rumex bucephalophorus** L. subsp. **bucephalophorus**
Incolti, praterie mesofile
Rumex conglomeratus Murray [2]
Incolti
Rumex crispus L. [2, C]
Incolti, praterie mesofile
***Rumex nebroides** Campd.
Incolti - R
Rumex obtusifolius L. subsp. **obtusifolius** [2]
Incolti, praterie mesofile
***Rumex pulcher** L. subsp. **pulcher**
Incolti, praterie mesofile
***Rumex sanguineus** L.
Incolti, praterie mesofile

CHENOPODIACEAE

Atriplex patula L. [2, C]
Incolti
Chenopodium album L. subsp. **album** [2, C]
Incolti
Chenopodium murale L. [2]
Incolti

AMARANTHACEAE

Amaranthus deflexus L. [2]
Incolti
Note: esotica.
Amaranthus retroflexus L. [2, C]
Incolti
Note: esotica.

PHYTOLACCACEAE

***Phytolacca americana** L.
Incolti
Note: esotica.

PORTULACACEAE

Portulaca oleracea L. subsp. **oleracea** [2, C]
Incolti

CARYOPHYLLACEAE

Arenaria leptoclados (Rchb.) Guss. [2, 4, C]
Praterie aride
***Arenaria serpyllifolia** L. subsp. **serpyllifolia**
Praterie aride
Cerastium arvense L. subsp. **arvense** [1, 2, 5, C]
Praterie aride
Cerastium arvense L. subsp. **suffruticosum** (L.) Ces.

[4, C]
Praterie aride
Cerastium brachypetalum Desp. ex Pers. subsp. **roeseri** (Boiss. & Heldr.) Nyman (= *C. luridum* Guss.) [2, C]
Praterie aride
Cerastium brachypetalum Desp. ex Pers. subsp. **tenoreanum** (Ser.) Soó & Jáv. (= *C. tenoreanum* Seringe) [2]
Praterie aride
Cerastium glomeratum Thuill. [2, C]
Praterie
Cerastium ligusticum Viv. [2, 4, C]
Praterie
Cerastium pumilum Curtis [2]
Praterie aride - R
Cerastium semidecandrum L. [2, C]
Praterie
***Cerastium tomentosum** L.
Endem.- Praterie aride
***Dianthus armeria** L. subsp. **armeria**
Boschi caducifogli
***Dianthus carthusianorum** L. s.l.
Praterie aride
***Dianthus sylvestris** Wulfen subsp. **longicaulis** (Ten.) Greuter & Burdet
Praterie
Note: abbiamo qui riferito anche la citazione di *D. sylvestris* subsp. *sylvestris* in [2] (Lattanzi, com. verb.).
***Herniaria glabra** L. s.l.
Ambienti calpestati
Minuartia hybrida (Vill.) Schischk. subsp. **hybrida** [2, 4, C]
Praterie aride
***Minuartia mediterranea** (Link) K. Mal?
Praterie aride
***Minuartia verna** (L.) Hiern subsp. **collina** (Neilr.) Domin
Praterie
Note: in [1] *M. verna* (L.) Hiern s.l.
Moehringia muscosa L. [1, 2, 5, C]
Rupi ombrose
***Moehringia pentandra** Gay
Boschi - R
Moehringia trinervia (L.) Clairv. [2, C]
Boschi
Petrorhagia prolifera (L.) P.W. Ball & Heywood [2, C]
Praterie mesofile
Petrorhagia saxifraga (L.) Link subsp. **saxifraga** [1, 2, 4, C]
Praterie aride
***Polycarpon tetraphyllum** (L.) L. subsp. **diphyllum** (Cav.) O. Bolòs & Font Quer (= *P. diphyllum* Cav.)
Praterie aride - R
***Polycarpon tetraphyllum** (L.) L. subsp. **tetraphyllum** (= *P. tetraphyllum* L.)
Praterie aride
***Sagina glabra** (Willd.) Fenzl.
Rupi - R
***Saponaria ocymoides** L. s.l.
Aree marginali

Saponaria officinalis L. [2, C]
 Incolti umidi
 ***Scleranthus annuus** L.
 Praterie aride
Scleranthus polycarpus L. [2, C]
 Praterie mesofile - R
 ***Silene coronaria** (L.) Clairv.
 Praterie aride
 ***Silene dioica** (L.) Clairv.
 Incolti
Silene flos-cuculi (L.) Clairv. [2, C]
 Cerrete
 ***Silene gallica** L.
 Praterie aride
Silene italica (L.) Pers. subsp. *italica* [2, C]
 Boschi caducifogli
Silene latifolia Poir. subsp. *alba* (Mill.) Greuter & Burdet [2, C]
 Incolti
 ***Silene nemoralis** Waldst. & Kit.
 Boschi caducifogli - R
 ***Silene paradoxa** L.
 Praterie aride
Silene pendula L. [2, C]
 Boschi sempreverdi, praterie aride
 ***Silene viridiflora** L.
 Boschi caducifogli
Silene vulgaris (Moench) Garcke subsp. *vulgaris* [2, C]
 Incolti, praterie aride
 ***Stellaria holostea** L. subsp. *holostea*
 Faggete
Stellaria media (L.) Vill. subsp. *media* [2, C]
 Incolti
 ***Stellaria neglecta** Weihe
 Incolti
 ***Stellaria nemorum** L. subsp. *montana* (Pierrat) Berher
 Boschi caducifogli
Stellaria pallida (Dumort.) Crép. [2]
 Rupi

RANUNCULACEAE

***Actaea spicata** L.
 Faggete - R
 M. Lupone
 ***Adonis annua** L.
 Coltivi
Anemone apennina L. subsp. *apennina* [1, 2, C]
 Boschi
Anemone hortensis L. subsp. *hortensis* [2, C]
 Boschi
 ***Anemone nemorosa** L.
 Boschi caducifogli
 ***Anemone ranunculoides** L.
 Boschi caducifogli
Aquilegia vulgaris auct. Fl. Ital. [2, C]
 Boschi caducifogli, radure
Clematis flammula L. [2, C]
 Macchia mediterranea
Clematis vitalba L. [2, C]

Boschi
 ***Delphinium halteratum** Sm. subsp. *halteratum*
 Coltivi ed incolti aridi
 ***Eranthis hyemalis** (L.) Salisb.
 Boscaglie, radure
Helleborus foetidus L. subsp. *foetidus* [1, 2, C]
 Boschi caducifogli
Helleborus bocconei Ten subsp. *bocconei* [1]
 Endem.- Boschi caducifogli
 Note: probabilmente è qui da riferire la citazione di *H. viridis* in MONTELUCCI (1965) secondo quanto riportato da FIORI (1929) che indica per il Lazio solo *H. viridis* subsp. *bocconei*.
Hepatica nobilis Schreb. [2, C]
 Boschi mesofili
Nigella damascena L. [2, C]
 Incolti, praterie aride
Ranunculus arvensis L. [2]
 Incolti, aree marginali
Ranunculus ficaria L. subsp. *ficaria* [2, C]
 Boschi caducifogli
Ranunculus garganicus Ten. [2]
 Praterie montane
 ***Ranunculus illyricus** L.
 Faggete
Ranunculus lanuginosus L. [2, C]
 Boschi mesofili
Ranunculus millefoliatus Vahl [1, 2, C]
 Praterie aride
 ***Ranunculus muricatus** L.
 Ambienti umidi
Ranunculus neapolitanus Ten. (= *R. bulbosus* L. subsp. *aleae* auct.) [2, 4, C]
 Praterie mesofile
Ranunculus repens L. [2]
 Ambienti umidi
Ranunculus velutinus Ten. [2]
 Ambienti umidi
Thalictrum aquilegiifolium L. subsp. *aquilegiifolium* [2, C]
 Boschi caducifogli
 ***Thalictrum lucidum** L.
 Aree marginali
Thalictrum minus L. s.l. [2]
 Pascoli, radure - R

GUTTIFERAE

Hypericum androsaemum L. [2]
 Boschi caducifogli
 ***Hypericum hirsutum** L.
 Ambienti umidi
Hypericum montanum L. [2, C]
 Cespuglieti, boscaglie
Hypericum perforatum L. [2, 4, C]
 Incolti, praterie aride
Hypericum tetrapterum Fr. [2]
 Aree marginali

LAURACEAE

***Laurus nobilis** L.

Boschi

PAPAVERACEAE

- Chelidonium majus** L. [2, C]
Incolti umidi
- Corydalis cava** (L.) Schweigg. & Körte subsp. *cava* [2, C]
Boschi caducifogli
- Corydalis intermedia** (L.) Mérat [B]
Boschi caducifogli
- Note: in [B] sub *C. fabacea* Pers. var. *digitata* Gr. Godr.; la presenza della specie nel Lazio è ritenuta dubbia sia in ANZALONE (1996) sia in CONTI *et al.* (2005).
- Fumaria capreolata** L. subsp. *capreolata* [2, C]
Incolti
- Fumaria officinalis** L. subsp. *officinalis* [2, C]
Incolti
- Papaver rhoeas** L. subsp. *rhoeas* [2, C]
Incolti, coltivi
- Pseudofumaria alba** (Mill.) Lidén subsp. *alba* (= *Corydalis ochroleuca* Koch) [B]
Rocce umide

CAPPARIDACEAE

- ***Capparis spinosa** L. s.l.
Rupi

CRUCIFERAE

- Aethionema saxatile** (L.) R. Br. subsp. *saxatile* [1, 2, 5, C]
Praterie aride
- Note: in [1, 2, 5] sub *A. saxatile* (L.) R. Br. s.l.
- Alliaria petiolata** (Bieb.) Cavara & Grande [2, C]
Boschi caducifogli
- Alyssum alyssoides** (L.) L. [2, 4, C]
Praterie aride
- ***Alyssum campestre** (L.) L. [= *A. minus* (L.) Rothm.]
Praterie aride
- Arabidopsis thaliana** (L.) Heynh. [2]
Incolti e coltivi
- Arabis collina** Ten. subsp. *collina* [1, 2, C]
Praterie aride
- Arabis collina** Ten. subsp. *rosea* (DC.) Minuto [2]
Endem.- Praterie aride
- Arabis hirsuta** (L.) Scop. [1, C]
Praterie aride
- Arabis sagittata** (Bertol.) DC. [2, C]
Boschi, pascoli
- Arabis turrita** L. [2, C]
Ambienti diversi
- Arabis verna** (L.) R. Br. [2]
Rupi
- Barbarea verna** (Mill.) Asch. [2]
Incolti
- Barbarea vulgaris** R. Br. s.l. [2, C]
Incolti
- Biscutella laevigata** L. s.l. [B]
Praterie aride
- Note: sub *Biscutella laevigata* Lin. var. *burnati* Nob.

- Bunias erucago** L. [2, C]
Incolti, coltivi
- ***Calepina irregularis** (Asso) Thell.
Incolti, coltivi
- Capsella bursa-pastoris** (L.) Medik. subsp. *bursapastoris* [2, C]
Incolti
- Capsella rubella** Reut. [2, 4, C]
Incolti, praterie mesofile
- Cardamine bulbifera** (L.) Crantz [1, 2, 5, C]
Boschi caducifogli
- Cardamine chelidonia** L. [2, C]
Endem.- Boschi mesofili
- Cardamine enneaphyllos** (L.) Crantz [1, 5, C]
Boschi mesofili
- Cardamine graeca** L. [B, 2, C]
Ghiaioni, garighe
- Cardamine hirsuta** L. [2, C]
Incolti
- Cardamine impatiens** L. subsp. *impatiens* [2, C]
Boschi mesofili
- Cardamine kitaibeili** Bech. [1, C]
Faggete - R
- Cardamine monteluccii** Brill-Catt. & Gubellini [2]
Endem.- Aree marginali - R - LR
- Diplotaxis viminea** (L.) DC. [2, C]
Aree marginali - R
- Draba muralis** L. [2]
Aree marginali
- Erophila verna** (L.) DC. subsp. *praecox* (Steven) Walp. [2]
Ambienti diversi
- Erophila verna** (L.) DC. subsp. *verna* [4, C]
Ambienti diversi
- Erysimum cheiri** (L.) Crantz [2]
Praterie
- Erysimum pseudorhaeticum** Polatschek [2, C]
Endem.- Praterie aride
- ***Hesperis matronalis** L. subsp. *matronalis*
Boschi di latifoglie
- Hornungia petraea** (L.) Rechb. subsp. *petraea* [B, 1, 2, 4]
Ambienti diversi
- Note: in [B] sub *Hutchinsia petraea* R. Brown.
- Lepidium campestre** (L.) R. Br. [2]
Praterie
- Lepidium draba** L. subsp. *draba* [= *Cardaria draba* (L.) Desv.] [2]
Incolti
- Lepidium graminifolium** L. subsp. *graminifolium* [2]
Incolti, praterie aride
- Lunaria annua** L. subsp. *annua* [2, C]
Radure
- Nasturtium officinale** R. Br. subsp. *officinale* [2]
Ambienti umidi
- Raphanus raphanistrum** L. subsp. *landra* (DC.) Bonnier & Layens [2, C]
Incolti aridi
- ***Raphanus raphanistrum** L. subsp. *raphanistrum*
Incolti aridi
- Sisymbrium officinale** (L.) Scop. [2, C]
Incolti aridi

***Thlaspi brachypetalum** Jord.
Pascoli montani - R
Thlaspi perfoliatum L. subsp. **perfoliatum** [2, 4, C]
Incolti, praterie
Thlaspi praecox Wulfen [1]
Praterie aride
Note: probabilmente è qui da riferire la citazione di *T. montanum* L. di MONTELUCCI (1965) in quanto non considerata presente nel Lazio (ANZALONE, 1996; CONTI *et al.*, 2005).

RESEDACEAE

***Reseda lutea** L. subsp. **lutea**
Incolti, praterie mesofile
***Reseda phyteuma** L. subsp. **phyteuma**
Incolti

CRASSULACEAE

Phedimus stellatus (L.) Raf. (= *Sedum stellatum* L.)
[2, C]
Praterie aride, rupi
Sedum acre L. [B, 2, 4, C]
Praterie aride
Sedum album L. [B, C]
Rupi
***Sedum amplexicaule** DC. subsp. **tenuifolium** (Sm. in Sibth. & Sm.) Greuter [= *S. tenuifolium* (S. & S.) Greuter]
Praterie aride - R
Sedum cepaea L. [2, C]
Boschi caducifogli
Sedum dasyphyllum L. [B]
Rupi
Sedum hispanicum L. [2, C]
Praterie aride
***Sedum rubens** L.
Praterie aride
Sedum rupestre L. subsp. **rupestre** [2, 4, C]
Praterie aride, rupi
***Sedum sediforme** (Jacq.) Pau
Praterie aride, rupi
Sedum sexangulare L. [2, 4, C]
Praterie aride, rupi
Sempervivum riccii Iberite & Anzal. [5]
Endemica - Rupi montane
Note: specie affine a *S. tectorum*, presente sul M. Semprevisa dove fu raccolta e descritta invalidamente come *S. italicum* da RICCI (1961). L'areale comprende oltre ai Lepini, gli Aurunci, M. Cairo, le Mainarde, i Simbruini-Ernici, il Velino-Sirente, Maiella e Gran Sasso (IBERITE, ANZALONE, 2001).
Umbilicus horizontalis (Guss.) DC. [2]
Rupi
Umbilicus rupestris (Salisb.) Dandy [2]
Rupi umide

SAXIFRAGACEAE

Ribes uva-crispa L. [5]
Cespuglieti montani
***Saxifraga granulata** L. subsp. **granulata**

Praterie montane
Saxifraga rotundifolia L. [2, C]
Faggete
Saxifraga tridactylites L. subsp. **rotundifolia** [2, C]
Praterie aride

ROSACEAE

Agrimonia eupatoria L. subsp. **eupatoria** [2, C]
Incolti, boschi caducifogli
Note: in [2] *A. eupatoria* L. s.l.
***Aphanes arvensis** L.
Praterie mesofile - R
Aremonia agrimonioides (L.) DC. subsp. **agrimonioides** [2, C]
Incolti, boschi caducifogli
Cotoneaster nebrodensis (Guss.) C. Koch [B]
Boschi caducifogli - R
Note: in [B] sub *C. tomentosa* Lindl.
Crataegus laevigata (Poir.) DC. (= *C. oxyacantha* L.)
[1, 2, C]
Boschi caducifogli
Crataegus monogyna Jacq. [2, C]
Boschi, cespuglieti caducifogli
Fragaria vesca L. subsp. **vesca** [2, C]
Boschi caducifogli
Geum urbanum L. [2, C]
Boschi caducifogli
Malus sylvestris (L.) Mill. [2, C]
Cespuglieti, boschi caducifogli
Mespilus germanica L. [2, C]
Querceti, castagneti
Potentilla detommasii Ten. [B, C]
Praterie aride - R
Potentilla hirta L. [1, 2]
Praterie aride
Note: il complesso di specie di *P. recta* merita un riesame approfondito; secondo Anzalone e Lattanzi (com. verb.) *P. hirta* non è presente nel Lazio, mentre risulta rara *P. pedata* Nestler, specie non citata in ANZALONE (1996).
Potentilla micrantha Ramond ex DC. [1, 2, C]
Boschi caducifogli
Potentilla recta L. s.l. [4, C]
Praterie aride
Potentilla reptans L. [2, C]
Praterie mesofile
***Potentilla rigoana** Th. Wolf
Endem.- Praterie
***Prunus avium** L. subsp. **avium**
Querceti, castagneti
Prunus mahaleb L. [2, C]
Querceti, castagneti
Prunus spinosa L. subsp. **spinosa** [1, 2, C]
Cespuglieti, boschi caducifogli
Pyracantha coccinea M. Roem. [2, C]
Cespuglieti
***Pyrus communis** L.
Boschi, boscaglie caducifoglie
Pyrus spinosa Forssk. (= *P. amygdaliformis* Vill.) [2, C]
Cespuglieti caducifogli
***Rosa agrestis** Savi

Cespuglieti
 ***Rosa andegavensis** Bastard
 Cespuglieti caducifogli
 ***Rosa arvensis** Huds.
 Boschi caducifogli
 ***Rosa balsamica** Besser (= *R. obtusifolia* Desv.)
 Cespuglieti caducifogli
 ***Rosa canina** L.
 Cespuglieti
Rosa corymbifera Borkh. [2, C]
 Cespuglieti
Rosa micrantha Borrer ex Sm. [2, C]
 Cespuglieti
 ***Rosa nitidula** Besser
 Cespuglieti - R
 ***Rosa pendulina** L.
 Cespuglieti montani
 ***Rosa pouzinii** Tratt.
 Cespuglieti caducifogli
Rosa sempervirens L. [2, C]
 Macchia mediterranea
 ***Rosa squarrosa** (A. Rau) Boreau
 Cespuglieti caducifogli
 ***Rubus canescens** DC.
 Cespuglieti caducifogli
Rubus hirtus Waldst. & Kit. [2, C]
 Boschi caducifogli
 ***Rubus idaeus** L.
 Cespuglieti caducifogli
Rubus ulmifolius Schott [2, C]
 Cespuglieti, boschi
Sanguisorba minor Scop. subsp. *balearica* (Bourg. ex Nyman) Muñoz Garm. & C. Navarro [= *S. minor* Scop. subsp. *muricata* (Gremli) Briq.] [2, 4, C]
 Praterie aride
Sorbus aria (L.) Crantz s.l. [1, 2, C]
 Boschi caducifogli
Sorbus domestica L. [2, C]
 Boschi caducifogli
 ***Sorbus torminalis** (L.) Crantz
 Boschi caducifogli

LEGUMINOSAE

***Adenocarpus bivonii** (C. Presl.) C. Presl. [= *A. com-plicatus* (L.) Gay]
 Cespuglieti, boscaglie caducifoglie
 ***Anthyllis vulneraria** L. subsp. *maura* (Beck) Maire
 Praterie aride
Anthyllis vulneraria L. subsp. *rubriflora* (DC.) Arcang. [= *A. vulneraria* subsp. *praepropera* (Kerner) Bornm.] [2, C]
 Praterie aride
Astragalus depressus L. subsp. *depressus* [B, C]
 Praterie aride
Astragalus glycyphyllos L. [2, C]
 Radure
 ***Bituminaria bituminosa** (L.) C.H. Stirt. (= *Psoralea bituminosa* L.)
 Praterie aride
 ***Ceratonia siliqua** L.

Incolti, coltivi - R
Cercis siliquastrum L. subsp. *siliquastrum* [2, C]
 Boscaglie, querceti
 ***Colutea arborescens** L.
 Cespuglieti, boschi caducifogli
Coronilla scorpioides (L.) W.D.J. Koch [2, 4, C]
 Praterie aride
Cytisophyllum sessilifolium (L.) O. Lang (= *Cytisus sessilifolius* L.) [2, C]
 Querceti
 ***Cytisus hirsutus** L. s.l. [= *Chamaecytisus hirsutus* (L.) Link]
 Praterie aride
Cytisus scoparius (L.) Link subsp. *scoparius* [2, 5, C]
 Cespuglieti, boscaglie caducifoglie
Cytisus spinescens C. Presl. [= *Chamaecytisus spine-scens* (Presl.) Rothm.] [4, C]
 Praterie aride
Cytisus villosus Pourr. [2, C]
 Sugherete
Dorycnium herbaceum Vill. [= *D. pentaphyllum* Scop. subsp. *herbaceum* (Vill.) Rouy] [2, C]
 Praterie aride
Emerus majus Mill. subsp. *emeroides* (Boiss. & Spruner) Soldano & F. Conti [= *Coronilla emerus* L. subsp. *emeroides* (Boiss & Spruner) Hayek] [2, C]
 Boschi caducifogli
Emerus majus Mill. subsp. *majus* (= *Coronilla emerus* L. subsp. *emerus*) [1, 2, 5, C]
 Boscaglie, boschi caducifogli
Galega officinalis L. [2, C]
 Incolti umidi
Genista januensis Viv. [1, 4, C]
 Praterie aride
Genista tinctoria L. [2, C]
 Boschi caducifogli
Hippocrepis biflora Spreng. (= *H. unisiliquosa* L.) [2, C]
 Praterie aride
Hippocrepis comosa L. subsp. *comosa* [2, 4, C]
 Praterie aride
 ***Hymenocarpus circinnatus** (L.) Savi
 Praterie aride
Laburnum anagyroides Medik. s.l. [2, C]
 Boschi caducifogli
Lathyrus annuus L. [2]
 Incolti, coltivi
Lathyrus aphaca L. subsp. *aphaca* [2, C]
 Incolti
Lathyrus cicera L. [2, C]
 Incolti, coltivi
Lathyrus clymenum L. [2, C]
 Incolti, cespuglieti
Lathyrus hirsutus L. [2]
 Incolti, cespuglieti
 ***Lathyrus niger** (L.) Bernh.
 Querceti
Lathyrus ochrus (L.) DC. [2]
 Aree marginali
Lathyrus pratensis L. s.l. [2, C]
 Praterie mesofile

- Lathyrus setifolius** L. [2, C]
Praterie aride
- Lathyrus sphaericus** Retz. [2, C]
Praterie aride
- Lathyrus sylvestris** L. subsp. *sylvestris* [2, C]
Incolti, cespuglieti
- Lathyrus venetus** (Mill.) Wohlf. [2, C]
Boschi caducifogli
- Lens ervoides** (Brign.) Grande [2]
Aree marginali
- ***Lotus angustissimus** L.
Praterie aride, coltivi
- ***Lotus corniculatus** L. subsp. *corniculatus*
Praterie mesofile
- Lotus corniculatus** L. subsp. *preslii* (Ten.) P. Fourn.
[2, 4, C]
Praterie mesofile
- ***Lotus edulis** L.
Praterie aride
- ***Lotus hispidus** DC. (= *L. subbiflorus* Lag.)
Praterie aride
- Lotus ornithopodioides** L. [2, C]
Praterie aride
- ***Lotus tenuis** Waldst. & Kit. ex Willd.
Praterie aride
- ***Lupinus angustifolius** L.
Praterie aride
- Medicago arabica** (L.) Huds. [2, C]
Incolti
- Medicago lupulina** L. [2, C]
Praterie aride
- Medicago minima** (L.) L. [2, 4, C]
Praterie aride
- Medicago orbicularis** (L.) Bartal. [2, C]
Praterie aride
- ***Medicago polymorpha** L. (= *M. hispida* Gaertn.)
Praterie aride
- ***Medicago praecox** DC.
Praterie aride – R (RR)
Sezze
- Medicago rigidula** (L.) All. [2, C]
Praterie aride
- Medicago sativa** L. (= *M. sativa* L. subsp. *sativa*) [2, C]
Incolti, coltivi
- ***Medicago truncatula** Gaertn.
Praterie aride
- Melilotus albus** Medik. [2, C]
Incolti
- Melilotus sulcatus** Desf. [2, C]
Praterie aride
- Onobrychis viciifolia** Scop. [2, C]
Praterie aride
- ***Ononis reclinata** L.
Praterie aride
- ***Ononis spinosa** L. subsp. *antiquorum* (L.) Arcang.
Praterie mesofile
Note: in [2] *O. spinosa* L. s.l.
- Pisum sativum** L. subsp. *biflorum* (Raf.) Soldano [= *P. sativum* L. subsp. *elatius* (Bieb.) Asch. & Gr.] [2, C]
Incolti, coltivi
- Robinia pseudoacacia** L. [2, C]
Aree marginali
Note: esotica.
- Scorpiurus muricatus** L. [2, C]
Praterie aride
- Securigera securidaca** (L.) Degen & Dörf. [2, C]
Incolti
- Spartium junceum** L. [2, 5, C]
Cespuglieti
- ***Sulla coronaria** (L.) Medik. (= *Hedysarum coronarium* L.)
Praterie aride
- Trifolium alpestre** L. [B, C]
Cespuglieti, radure
- Trifolium angustifolium** L. subsp. *angustifolium* [2, C]
Praterie aride
- ***Trifolium arvense** L. s.l.
Praterie aride
- Trifolium campestre** Schreb. [2, 4, C]
Praterie aride, incolti
- ***Trifolium cherleri** L.
Praterie aride
- ***Trifolium dubium** Sibth.
Incolti umidi - R
- ***Trifolium echinatum** M. Bieb.
Praterie aride
- Trifolium fragiferum** L. subsp. *fragiferum* [2, C]
Incolti umidi
- ***Trifolium glomeratum** L.
Praterie aride
- Trifolium incarnatum** L. subsp. *incarnatum* [2, C]
Praterie mesofile
- ***Trifolium incarnatum** L. subsp. *molinerii* (Hornem.) Ces.
Praterie mesofile
- ***Trifolium lappaceum** L.
Praterie aride
- ***Trifolium medium** L. subsp. *medium*
Praterie mesofile
- ***Trifolium micranthum** Viv. (= *T. filiforme* L.)
Praterie mesofile
- ***Trifolium nigrescens** Viv. subsp. *nigrescens*
Incolti, praterie
- Trifolium ochroleucum** Huds. [2, C]
Cespuglieti, radure
- Trifolium pallidum** Waldst. & Kit. [2, C]
Incolti
- Trifolium pratense** L. subsp. *pratense* [2, C]
Praterie mesofile
- ***Trifolium pratense** L. subsp. *semipurpureum* (Strobl) Pignatti
Cespuglieti, radure
- ***Trifolium repens** L. subsp. *prostratum* Nyman
Praterie mesofile
- Trifolium repens** L. subsp. *repens* [2, C]
Praterie mesofile, incolti
- Trifolium resupinatum** L. [2, C]
Praterie aride, incolti
- Trifolium scabrum** L. subsp. *scabrum* [2, 4, C]
Praterie aride
- Trifolium stellatum** L. [2, 4, C]

Praterie aride

**Trifolium striatum* L. subsp. *striatum*

Praterie

Trifolium subterraneum L. subsp. *subterraneum* [2, C]

Praterie mesofile, incolti

**Trifolium suffocatum* L.

Praterie aride

**Trifolium tomentosum* L.

Praterie aride

Trigonella esculenta Willd. [= *T. corniculata* (L.) L.] [2, C]

Praterie aride

**Trigonella foenum-graecum* L.

Praterie aride

Note: esotica.

Trigonella gladiata M. Bieb. [2, 4, C]

Praterie aride

**Tripodion tetraphyllum* (L.) Fourr. (= *Anthyllis tetraphylla* L.)

Praterie aride

Vicia bithynica (L.) L. [2]

Praterie aride

**Vicia cassubica* L.

Aree marginali, radure

**Vicia cracca* L.

Aree marginali, radure

Vicia grandiflora Scop. [2, C]

Aree marginali

Vicia hybrida L. [2, C]

Incolti, praterie aride

**Vicia incana* Gouan

Querceti

Vicia lathyroides L. [2]

Pascoli, radure

Vicia loiseleurii (M. Bieb.) Litv. [2]

Incolti, praterie aride

Note: probabilmente è da riferire a questa specie la citazione di *V. disperma* DC. in LUCCHESI, LATTANZI (1985).

**Vicia narbonensis* L. subsp. *serratifolia* (Jacq.) Ces.

Incolti

Note: in [2] *V. narbonensis* L. s.l.

**Vicia parviflora* Cav. [= *V. tenuissima* (Bieb.) Sch. & Th.]

Incolti, praterie aride

**Vicia peregrina* L.

Radure

Vicia sativa L. subsp. *nigra* (L.) Ehrh. [= *V. sativa* subsp. *angustifolia* (L.) Gaudin.] [2, C]

Incolti

Vicia sepium L. [B, 2, C]

Incolti

Note: in [B] sub *V. sepium* L. subsp. *montana* Koch.

Vicia villosa Roth subsp. *varia* (Host) Corb. [2, C]

Cespuglieti, incolti

OXALIDACEAE

Oxalis corniculata L. [2]

Aree marginali

GERANIACEAE

Erodium acaule (L.) Bech. & Thell. [2]

Aree marginali

Erodium cicutarium (L.) L'Hér. [2, C]

Incolti

Erodium malacoides (L.) L'Hér. subsp. *malacoides* [2, C]

Incolti

Geranium columbinum L. [2, C]

Cespuglieti, praterie aride

**Geranium dissectum* L.

Incolti, praterie mesofile

Geranium lucidum L. [2, C]

Boschi caducifogli

Geranium molle L. [2, C]

Incolti

Geranium purpureum Vill. [2, C]

Boschi caducifogli

**Geranium pyrenaicum* Burm. f. subsp. *pyrenaicum*

Aree marginali, radure

Geranium robertianum L. [1, 2, C]

Boschi caducifogli

Geranium rotundifolium L. [2, C]

Incolti

Geranium sanguineum L. [1, 5, C]

Boschi, radure

LINACEAE

Linum bienne Mill. [2, C]

Incolti, praterie aride

Linum catharticum L. subsp. *catharticum* [2, C]

Praterie aride

Linum corymbulosum Rchb. [2, 4, C]

Praterie aride

**Linum nodiflorum* L.

Praterie aride

**Linum strictum* L. subsp. *spicatum* (Pers.) Nyman

Praterie aride

Linum strictum L. subsp. *strictum* [2, C]

Praterie aride

Linum tenuifolium L. [1, 5, C]

Praterie aride

Linum trigynum L. [2, C]

Praterie aride

EUPHORBIACEAE

Euphorbia amygdaloides L. subsp. *amygdaloides* [2, C]

Boschi caducifogli

Euphorbia characias L. [1, 5, C]

Endem.- Cespuglieti sempreverdi, rupi

Euphorbia cyparissias L. [4, C]

Praterie aride

**Euphorbia dendroides* L.

Rupi - R

Euphorbia exigua L. subsp. *exigua* [2, C]

Praterie aride

Euphorbia falcata L. subsp. *falcata* [2, C]

Praterie aride

Euphorbia helioscopia L. subsp. **helioscopia** [2, 4, C]

Incolti, praterie mesofile

***Euphorbia myrsinites** L. subsp. **myrsinites**

Rupi, praterie aride - R

Euphorbia peplus L. [2, C]

Incolti

***Euphorbia platyphyllos** L. s.l.

Incolti, praterie aride

***Euphorbia spinosa** L. subsp. **spinosa**

Rupi, praterie aride

Mercurialis annua L. [2, C]

Incolti

Mercurialis perennis L. [2, C]

Boschi caducifogli

SIMAROUBACEAE

***Ailanthus altissima** (Mill.) Swingle

Incolti

Note: esotica.

POLYGALACEAE

Polygala flavescens DC. [2, C]

Endem.- Praterie aride

***Polygala major** Jacq.

Praterie aride

***Polygala monspeliaca** L.

Praterie aride

ANACARDIACEAE

Pistacia lentiscus L. [2, 5, C]

Macchia mediterranea

Pistacia terebinthus L. subsp. **terebinthus** [2, C]

Cespuglieti, boscaglie

ACERACEAE

Acer campestre L. [2, C]

Boschi, cespuglieti caducifogli

Acer monspessulanum L. subsp. **monspessulanum** [2, C]

Boschi, boscaglie

***Acer negundo** L.

Aree marginali

Note: esotica.

Acer opalus Mill. subsp. **obtusatum** (Waldst. & Kit. ex Willd.) Gams [2, 5, C]

Boschi caducifogli

Acer pseudoplatanus L. [2, C]

Boschi mesofili

AQUIFOLIACEAE

Ilex aquifolium L. [1, 2, 5, C]

Faggete

CELASTRACEAE

Euonymus europaeus L. [2, C]

Cespuglieti, boschi caducifogli

***Euonymus latifolia** (L.) Mill.

Cespuglieti, boschi caducifogli

STAPHYLACEAE

Staphylea pinnata L. [2]

Boschi caducifogli

RHAMNACEAE

***Rhamnus alaternus** L. subsp. **alaternus**

Macchia mediterranea

***Rhamnus cathartica** L.

Cespuglieti

***Rhamnus saxatilis** Jacq. subsp. **infectoria** (L.) P. Fourn.

Rupi

VITACEAE

***Vitis vinifera** L. s.l.

Coltivata (spont?)

TILIACEAE

Tilia platyphyllos Scop. subsp. **platyphyllos** [2, C]

Boschi mesofili

MALVACEAE

***Althaea cannabina** L.

Incolti

Althaea hirsuta L. [2, C]

Praterie aride

***Lavatera cretica** L.

Incolti

***Malva cretica** Cav. s.l.

Praterie aride - R

Malva moschata L. [B]

Incolti- R

Note: in [B] sub *M. moschata* L. var. *laciniata* Gr. Godr.

***Malva neglecta** Wallr.

Praterie aride

***Malva nicaeensis** All.

Praterie aride

Malva sylvestris L. subsp. **sylvestris** [2, C]

Incolti

THYMELACEAE

***Daphne gnidium** L.

Praterie aride, macchia mediterranea

Daphne laureola L. [2, C]

Boschi caducifogli

VIOLACEAE

Viola alba Besser subsp. **dehnhardtii** (Ten.) W. Becker [2, C]

Boschi

Viola canina L. s.l. [5]

Boschi - RR

Note: nel Lazio è presente solo la subsp. *ruppii* (All.) Schübl. & G. Martens [= *V. canina* subsp. *montana* (L.) Hartman]; la presenza di questa specie, rarissima nel Lazio, merita conferma nei Monti Lepini.

Viola eugeniae Parl s.l. [1, 5, C]

Endem.- Praterie aride

Viola odorata L. [2]

Boschi, radure

Viola reichenbachiana Jord. ex Boreau [1, 2, C]

Boschi

Viola suavis M. Bieb. subsp. *suavis* [2]

Boschi, radure

***Viola tricolor** L. s.l.

Boschi, radure

CISTACEAE

Cistus creticus L. subsp. *eriocephalus* (Viv.) Greuter & Burdet (= *C. incanus* L.) [2, C]

Praterie aride, garighe

Cistus salviifolius L. [2, C]

Praterie aride, garighe

***Fumana laevipes** (L.) Spach

Garighe, praterie aride - R

Fumana procumbens (Dunal) Gren. & Godr. [2, C]

Garighe

Helianthemum nummularium (L.) Mill. subsp. *obscurum* (Celak.) Holub [2, 4, 5, C]

Praterie aride, garighe

***Tuberaria guttata** (L.) Fourr.

Praterie aride

CUCURBITACEAE

Bryonia dioica Jacq. [2, C]

Incolti

MYRTACEAE

Myrtus communis L. s.l. [2, 5, C]

Macchia mediterranea

PUNICACEAE

***Punica granatum** L.

Aree marginali

Note: esotica.

ONAGRACEAE

***Circaea lutetiana** L. subsp. *lutetiana*

Boschi caducifogli

Epilobium lanceolatum Sebast. & Mauri [2]

Faggete

***Epilobium montanum** L.

Faggete

Epilobium parviflorum Schreb. [2]

Ambienti umidi

Epilobium tetragonum L. subsp. *tetragonum* [2]

Ambienti umidi

THELIGONACEAE

Theligonum cynocrambe L. [2, C]

Praterie aride

CORNACEAE

Cornus mas L. [1, 2, C]

Cespuglieti, boschi caducifogli

Cornus sanguinea L. subsp. *sanguinea* [2, C]

Cespuglieti caducifogli

ARALIACEAE

Hedera helix L. subsp. *helix* [2, C]

Boschi, cespuglieti caducifogli

UMBELLIFERAE

***Ammoides pusilla** (Brot.) Breistr.

Praterie aride

***Anthriscus sylvestris** (L.) Hoffm. subsp. *sylvestris*

Incolti

Bifora testiculata (L.) Spreng. [B]

Incolti, coltivi - R

Bunium bulbocastanum L. [B, 2, C]

Praterie aride

Note: in [B] sub *Carum bulbocastanum* Koch.**Bupleurum baldense** Turra [2, 4, C]

Praterie aride

Bupleurum praealtum L. [2, C]

Praterie aride

Bupleurum tenuissimum L. [2]

Praterie aride

Chaerophyllum temulum L. [2, C]

Boschi caducifogli, radure

Cnidium silaifolium (Jacq.) Simonk. subsp. *silaifolium* [2, C]

Boschi caducifogli

Conium maculatum L. subsp. *maculatum* [2, C]

Incolti

Daucus carota L. s.l. [2, C]

Incolti, praterie aride

***Daucus guttatus** Sm.

Praterie aride

Elaeoselinum asclepium (L.) Bertol. subsp. *asclepium* [2, 4, C]

Praterie aride

Eryngium amethystinum L. [2, 4, C]

Praterie aride

Eryngium campestre L. [2, C]

Praterie aride

***Ferula communis** L.

Incolti aridi

Ferula glauca L. [= *F. communis* (L.) subsp. *glauca* (L.) Rouy & Camus] [2]

Incolti aridi

***Ferulago campestris** (Besser) Grecescu

Praterie aride

Foeniculum vulgare Mill. [2, C]

Incolti aridi, praterie aride

Laserpitium siler L. subsp. *garganicum* (Ten.)

Arcang. [= *L. garganicum* (Ten.) Bertol.] [B, 2, C]

Endem.- Praterie aride

Note: in [B] sub *L. siculum* Spreng.

Oenanthe pimpinelloides L. [2, C]

Praterie, boschi

Orlaya daucoides (L.) Greuter (= *O. kockii* Heywood) [2, C]

Praterie aride

Orlaya grandiflora (L.) Hoffm. [2, 4, C]

Praterie aride

***Pimpinella saxifraga** L.

Praterie aride

Sanicula europaea L. [2, C]

Boschi caducifogli

Scandix pecten-veneris L. s.l. [2]

Incolti, coltivi

Seseli montanum L. subsp. **montanum** [2, 4, C]

Praterie aride, garighe

Seseli tortuosum L. [2]

Praterie aride

Smyrniolum olusatrum L. [2, C]

Incolti

***Smyrniolum perfoliatum** L. subsp. **rotundifolium** (Mill.) Hartvig

Boschi caducifogli

Tordylium apulum L. [2, C]

Incolti, praterie

Torilis arvensis (Huds.) Link subsp. **recta** Jury [2, C]

Boschi, incolti

Note: abbiamo riferito a questa sottospecie la citazione di *T. arvensis* subsp. *arvensis* in [2] secondo quanto proposto da JURY (1996).

Torilis nodosa (L.) Gaertn. [2, C]

Praterie aride

***Trinia dalechampii** (Ten.) Janch.

Praterie aride

PYROLACEAE

***Monotropa hypopitys** L.

Faggete - R

M. Salerio

ERICACEAE

Arbutus unedo L. [2, C]

Boschi sempreverdi

Erica arborea L. [1, 2, 5, C]

Leccete

Erica scoparia L. subsp. **scoparia** [1, 5]

Boschi sempreverdi

PRIMULACEAE

Anagallis arvensis L. subsp. **arvensis** [2, C]

Incolti, praterie

***Asterolinon linum-stellatum** (L.) Duby

Praterie aride

Cyclamen hederifolium Aiton subsp. **hederifolium** [2, C]

Boschi

Cyclamen repandum Sm. subsp. **repandum** [1, 2, C]

Boschi

PLUMBAGINACEAE

***Armeria canescens** (Host) Ebel

Praterie aride

Armeria majellensis s.l. Boiss. [4]

Praterie aride

Note: forse segnalata per errore.

Plumbago europaea L. [2, C]

Incolti

OLEACEAE

***Fraxinus angustifolia** Vahl subsp. **oxycarpa** (Willd.) Franco & Rocha Afonso (= *F. oxycarpa* Bieb.)

Ambienti umidi

***Fraxinus excelsior** L. subsp. **excelsior**

Boschi mesofili - R

Fraxinus ornus L. subsp. **ornus** [2, 5, C]

Boschi, boscaglie

Ligustrum vulgare L. [2, C]

Querceti, cespuglieti

Olea europaea L. [2, C]

Praterie aride, coltivi

Note: sono presenti sia la var. *europaea*, che la var. *sylvestris* Brot.

Phillyrea latifolia L. [2, 5, C]

Leccete, macchia mediterranea

GENTIANACEAE

Blackstonia perfoliata (L.) Huds. subsp. **perfoliata** [2, C]

Praterie aride

Centaurium erythraea Rafn subsp. **erythraea** [2, C]

Praterie aride

***Centaurium maritimum** (L.) Fritsch

Praterie aride

APOCYNACEAE

Vinca minor L. [2, C]

Boschi caducifogli

ASCLEPIADACEAE

***Vincetoxicum hirundinaria** Medik. subsp. **hirundinaria**

Radure, aree marginali

RUBIACEAE

Asperula aristata L. fil. subsp. **longiflora** (Waldst. & Kit.) Hayek [= *A. aristata* subsp. *scabra* (Presl) Nym.] [2, 4, C]

Praterie aride

***Asperula arvensis** L.

Praterie aride

***Asperula cynanchica** L.

Praterie aride, garighe

Asperula laevigata L. [2, C]

Praterie aride
Asperula purpurea (L.) Ehrend. subsp. **purpurea** [2, C]
 Praterie aride
Asperula taurina L. subsp. **taurina** [2, C]
 Boschi caducifogli
Crucianella latifolia L. [2, C]
 Praterie aride
Cruciata glabra (L.) Ehrend. s.l. [2, C]
 Boschi caducifogli
Cruciata laevipes Opiz [2, C]
 Incolti, praterie mesofile
 ***Cruciata pedemontana** (Bellardi) Ehrend.
 Praterie - R (RR)
 Monte Filaro (Gorga) a quota 1110 m.
Galium aetnicum Biv. [4, C]
 Endem.- Praterie aride
Galium aparine L. [2, C]
 Incolti, boschi caducifogli
 ***Galium corrudifolium** Vill.
 Praterie aride, garighe
Galium lucidum All. s.l. [2, C]
 Praterie aride
Galium mollugo L. subsp. **erectum** Syme (= *G. album* Mill.) [2, C]
 Praterie mesofile, incolti
 ***Galium odoratum** (L.) Scop.
 Boschi caducifogli
 ***Galium palustre** L. subsp. **elongatum** (C. Presl)
 Lange
 Ambienti umidi
 ***Galium parisiense** L.
 Praterie aride
Galium verum L. subsp. **verum** [2, C]
 Praterie mesofile
Rubia peregrina L. s.l. [1, 2, 5, C]
 Cespuglieti, boschi
Sherardia arvensis L. [2, 4, C]
 Incolti, praterie

CONVOLVULACEAE

Calystegia sepium (L.) R. Br. subsp. **sepium** [2, C]
 Incolti, cespuglieti
 ***Calystegia sylvatica** (Kit.) Griseb.
 Incolti, cespuglieti
Convolvulus arvensis L. [2, C]
 Praterie mesofile, incolti
Convolvulus cantabrica L. [2, C]
 Praterie aride
 ***Convolvulus elegantissimus** Mill.
 Praterie aride
 ***Cuscuta campestris** Yunck.
 Praterie aride - RR
 Note: esotica.
Cuscuta epithymum (L.) L. s.l. [2, C]
 Praterie

BORAGINACEAE

Anchusa azurea Mill. (= *A. italica* Retz.) [2]
 Incolti

Anchusa undulata L. subsp. **hybrida** (Ten.) Bég. [2, C]
 Incolti, praterie aride
Borago officinalis L. [2, C]
 Incolti
Buglossoides arvensis (L.) I.M. Johnst. [2]
 Incolti
Buglossoides purpureocaerulea (L.) I.M. Johnst. [2, C]
 Boschi caducifogli
 ***Cynoglossum columnae** Ten.
 Praterie - R
Cynoglossum creticum Mill. [2, C]
 Praterie, incolti
Cynoglossum montanum L. [2, 5]
 Praterie
Cynoglossum officinale L. [B]
 Incolti - R
Echium italicum L. subsp. **italicum** [2, C]
 Incolti, praterie aride
Echium plantagineum L. [2, 4, C]
 Incolti, praterie aride
Echium vulgare L. s.l. [2, C]
 Incolti, praterie aride
Heliotropium europaeum L. [2, C]
 Incolti
 ***Lithospermum officinale** L.
 Boschi caducifogli
Myosotis arvensis (L.) Hill subsp. **arvensis** [2, C]
 Praterie mesofile
 ***Myosotis decumbens** Host subsp. **florentina** Grau
 Boschi caducifogli
 Note: forse da riferire qui anche la citazione di *Myosotis sylvatica* Hoffm. var. *alpestris* Schmidt in BEGUINOT (1900)
Myosotis ramosissima Rochel ex Schult. subsp. **ramosissima** [2]
 Boschi caducifogli
Solenanthus apenninus (L.) Fisch. & C.A. Mey (= *Cynoglossum apenninum* L.) [B]
 Endem.- Praterie
 ***Symphytum officinale** L. s.l.
 Incolti umidi
Symphytum tuberosum L. subsp. **angustifolium** (A. Kern.) Nyman [= *S. tuberosum* subsp. *nodosum* (Schur) Soó] [2, C]
 Boschi caducifogli

VERBENACEAE

Verbena officinalis L. [2, C]
 Incolti, praterie mesofile

LABIATAE

Acinos alpinus (L.) Moench s.l. [1, 2, C]
 Praterie aride, garighe
Acinos arvensis (Lam.) Dandy s.l. [2, 4, C]
 Praterie aride
Ajuga chamaepitys (L.) Schreb. subsp. **chamaepitys** [2, C]
 Incolti aridi

- ***Ajuga iva** (L.) Schreb. s.l.
Praterie aride - R
- Ajuga reptans** L. [2, C]
Boschi caducifogli
- Ballota nigra** L. subsp. **meridionalis** (Bég.) Bég. (= *B. nigra* subsp. *foetida* Hayek) [2, C]
Incolti
- Calamintha ascendens** Jord. [= *C. sylvatica* Bromf. subsp. *ascendens* (Jord.) P. W. Ball.] [2]
Boschi
- ***Calamintha grandiflora** (L.) Moench
Boschi caducifogli - RR
- Calamintha nepeta** (L.) Savi subsp. **nepeta** [2, C]
Praterie
- Clinopodium vulgare** L. subsp. **vulgare** [2, C]
Boschi caducifogli
- Galeopsis angustifolia** Hoffm. subsp. **angustifolia** [2]
Aree marginali
- Lamium amplexicaule** L. [2, C]
Boschi caducifogli
- Lamium bifidum** Cirillo s.l. [2, C]
Boschi caducifogli
- ***Lamium galeobdolon** L. subsp. **montanum** (Pers.) Hayek
Boschi caducifogli - RR
Punta della Melazza (Segni) a quota 1030 m.
- Lamium garganicum** L. subsp. **laevigatum** Arcang. [2, C]
Boschi caducifogli
- Lamium maculatum** L. [2, C]
Boschi caducifogli
- Lamium purpureum** L. [2, C]
Incolti
- Marrubium vulgare** L. [2, C]
Incolti
- Melissa officinalis** L. subsp. **altissima** (Sm.) Arcang. (= *M. romana* Miller) [2, C]
Incolti umidi
- Melissa officinalis** L. subsp. **officinalis** [2]
Incolti
- Melittis melissophyllum** L. subsp. **melissophyllum** [1, 2, 5, C]
Boschi caducifogli
- Mentha longifolia** (L.) Huds. [2]
Praterie mesofile
- Mentha pulegium** L. subsp. **pulegium** [2]
Incolti, pascoli
- ***Mentha spicata** L.
Praterie mesofile - R
- ***Mentha suaveolens** Ehrh. subsp. **suaveolens**
Praterie
- Micromeria graeca** (L.) Benth. ex Rchb. subsp. **tenuifolia** (Ten.) Nyman [2, C]
Praterie aride, garighe
- Origanum vulgare** L. subsp. **vulgare** [2, C]
Radure, aree marginali
- Prunella laciniata** (L.) L. [2, C]
Praterie aride
- Prunella vulgaris** L. subsp. **vulgaris** [2, 4, C]
Boschi caducifogli
- Salvia glutinosa** L. [2, C]
Boschi caducifogli
- Salvia officinalis** L. [4, C]
Garighe - R
- Salvia verbenaca** L. [2, C]
Praterie
- Satureja montana** L. subsp. **montana** [2, C]
Garighe
- Scutellaria columnae** All. subsp. **columnae** [2, C]
Boschi caducifogli
- Sideritis romana** L. subsp. **romana** [2, C]
Praterie aride
- ***Stachys germanica** L. subsp. **salvifolia** (Ten.) Gams
Praterie aride
- ***Stachys ocymastrum** (L.) Briq.
Praterie aride
- Stachys officinalis** (L.) Trevis. [2, C]
Boschi caducifogli
- Stachys recta** L. subsp. **recta** [1, 2, C]
Praterie aride, garighe
- Stachys sylvatica** L. [2, C]
Boschi caducifogli
- Stachys tymphaea** Hausskn. [2]
Praterie aride
- Teucrium capitatum** L. subsp. **capitatum** [2, C]
Praterie aride, garighe
- Teucrium chamaedrys** L. subsp. **chamaedrys** [2, 4, C]
Praterie aride, garighe
- Teucrium flavum** L. subsp. **flavum** [2]
Rupi, praterie aride
- Teucrium montanum** L. [4, C]
Praterie aride, garighe
- Teucrium siculum** (Raf.) Guss. s.l. [2, C]
Endem.- Boschi
- Thymus longicaulis** C. Presl. subsp. **longicaulis** [2, 4, C]
Praterie aride, garighe
- ***Thymus striatus** Vahl
Praterie aride
- ***Thymus vulgaris** L. subsp. **vulgaris**
Praterie aride - R

SOLANACEAE

- ***Atropa bella-donna** L.
Faggete
- ***Solanum dulcamara** L.
Incolti
- Solanum nigrum** L. [2, C]
Incolti

SCROPHULARIACEAE

- ***Antirrhinum majus** L. subsp. **tortuosum** (Bosc. ex Lam.) Rouy
Praterie aride
- ***Bartsia trixago** L. [= *Bellardia trixago* (L.) All.]
Praterie aride
- ***Chaenorhinum minus** (L.) Lange subsp. **minus**
Praterie aride
- Cymbalaria glutinosa** Bigazzi & Raffaelli s.l. [= *C. pilosa* (Jacq.) Bailey] [2]

Endem.- Rupi umide
Cymbalaria muralis Gaertn., B. Mey. & Scherb.
 subsp. **muralis** [2, C]
 Rupi
Digitalis ferruginea L. [2, C]
 Boschi caducifogli
Digitalis lutea L. subsp. **australis** (Ten.) Arcang.
 (= *D. micrantha* Roth) [2, C]
 Endem.- Boschi caducifogli
Euphrasia salisburgensis Funck ex Hoppe [2]
 Praterie aride
 ***Euphrasia stricta** D. Wolff ex J.F. Lehm.
 Praterie aride
Linaria purpurea (L.) Mill. [2, C]
 Endem.- Praterie aride
Linaria vulgaris Mill. subsp. **vulgaris** [2, C]
 Incolti, praterie
 ***Misopates calycinum** (Lam.) Rothm.
 Praterie aride
Misopates orontium (L.) Raf. subsp. **orontium** [2,
 C]
 Praterie aride
Odontites luteus (L.) Clairv. [= *O. lutea* (L.) Clairv.]
 [2, C]
 Praterie aride
Odontites vulgaris Moench subsp. **vulgaris** [= *O.*
rubra (Baumg.) Opiz subsp. *rubra*] [2, C]
 Praterie aride
Parentucellia latifolia (L.) Caruel [2, C]
 Praterie
 ***Parentucellia viscosa** (L.) Caruel.
 Praterie
 ***Rhinanthus minor** L.
 Praterie mesofile
Scrophularia canina L. s.l. [2, C]
 Praterie aride
Scrophularia nodosa L. [2]
 Boschi mesofili
Scrophularia peregrina L. [2]
 Ambienti diversi
Scrophularia scopolii Hoppe ex Pers. [2]
 Faggete
Scrophularia vernalis L. [2, C]
 Faggete
 ***Verbascum blattaria** L.
 Incolti, praterie aride
Verbascum phlomoides L. [2]
 Praterie - R
Verbascum sinuatum L. [2, C]
 Incolti, praterie
Veronica arvensis L. [2, C]
 Ambienti ruderali
Veronica beccabunga L. [2]
 Ambienti umidi
Veronica cymbalaria Bodard s.l. [2]
 Ambienti ruderali
Veronica hederifolia L. s.l. [2]
 Boschi e cespuglieti
Veronica montana L. [2, C]
 Praterie
Veronica officinalis L. [2, C]
 Boschi

Veronica persica Poir. [2, C]
 Aree marginali
 Note: esotica.
Veronica polita Fr. [2]
 Aree marginali
Veronica serpyllifolia L. subsp. **serpyllifolia** [1, 2, 5,
 C]
 Faggete

OROBANCHACEAE

Orobanche alba Stephan ex Willd. [2, C]
 Praterie aride - R
Orobanche artemisiae-campestris [2]
 Praterie aride
 ***Orobanche caryophyllacea** Sm.
 Praterie aride - R (RR)
Orobanche gracilis Sm. [2]
 Praterie aride
 ***Orobanche hederæ** Duby
 Boschi
 ***Orobanche minor** Sm.
 Praterie aride

GLOBULARIACEAE

Globularia bisnagarica L. (= *G. punctata* Lapeyr.) [1,
 C]
 Praterie aride
Globularia meridionalis (Podp.) O. Schwarz [2]
 Praterie aride

PLANTAGINACEAE

***Plantago afra** L. s.l. (= *P. psyllium* L.)
 Praterie aride
 ***Plantago bellardi** All.
 Praterie aride
 ***Plantago holosteum** Scop.
 Praterie aride
 ***Plantago lagopus** L.
 Praterie aride
Plantago lanceolata L. [2, 4, C]
 Praterie aride
 Note: in alcune popolazioni anche var. *sphaerostach-*
ya Mert. & Koch *sensu* Pignatti.
Plantago major L. subsp. **major** [2, C]
 Praterie
Plantago sempervirens Crantz (= *P. cynops* L.) [B]
 Praterie aride

CAPRIFOLIACEAE

Lonicera alpigena L. subsp. **alpigena** [B, 5]
 Faggete
Lonicera caprifolium L. [2, C]
 Boschi caducifogli
Lonicera etrusca Santi [2, C]
 Boschi caducifogli
Lonicera implexa Aiton subsp. **implexa** [2, 5, C]
 Macchia mediterranea
Sambucus ebulus L. [2, C]

Aree marginali
Sambucus nigra L. [2, C]
 Boschi caducifogli
Viburnum tinus L. subsp. **tinus** [2, C]
 Leccete

ADOXACEAE

***Adoxa moschatellina** L. subsp. **moschatellina**
 Faggete

VALERIANACEAE

Centranthus ruber (L.) DC. subsp. **ruber** [2, C]
 Rupi
 ***Valeriana officinalis** L.
 Radure
 ***Valeriana tuberosa** L.
 Praterie, rupi
Valerianella carinata Loisel. [2]
 Praterie aride
 ***Valerianella dentata** (L.) Pollich
 Praterie aride - RR
Valerianella eriocarpa Desv. [2, C]
 Praterie
Valerianella locusta (L.) Laterr. [2]
 Praterie aride

DIPSACACEAE

***Cephalaria leucantha** (L.) Roem. & Schult.
 Rupi
Cephalaria transsylvanica (L.) Roem. & Schult. [2]
 Praterie aride
Dipsacus fullonum L. [2]
 Praterie, aree marginali
 ***Knautia drymeia** Heuff. s.l.
 Praterie aride - RR - LR
 Campo di Montelanico (Montelanico) a quota 770 m.
 ***Knautia purpurea** (Vill.) Borbás
 Praterie aride
Scabiosa columbaria L. s.l. [2, C]
 Praterie aride
Sixalix atropurpurea (L.) Greuter & Burdet subsp. **grandiflora** (Scop.) Soldano & F. Conti (= *Scabiosa maritima* L.) [2, C]
 Praterie aride

CAMPANULACEAE

Campanula erinus L. [2, C]
 Praterie aride
 ***Campanula glomerata** L.
 Praterie montane
Campanula persicifolia L. s.l. [2, C]
 Faggete
Campanula rapunculus L. [2, C]
 Boschi, aree marginali
Campanula tanfanii Podlech [2]
 Endem.- Rupi
Campanula trachelium L. subsp. **trachelium** [2, C]

Boschi
Edraianthus graminifolius (L.) A. DC. subsp. **graminifolius** [2]
 Endem.- Rupi
Legousia falcata (Ten.) Janch. [2, C]
 Praterie aride
 ***Legousia hybrida** (L.) Delarbre
 Aree marginali - R
Legousia speculum-veneris (L.) Chaix [2, C]
 Aree marginali

COMPOSITAE

***Achillea collina** Becker ex Rchb.
 Praterie mesofile
 ***Achillea millefolium** L. subsp. **millefolium**
 Praterie mesofile
 ***Anacyclus radiatus** Loisel. subsp. **radiatus**
 Praterie aride
 ***Andryala integrifolia** L.
 Praterie aride
Anthemis arvensis L. subsp. **arvensis** [4, C]
 Praterie, incolti
Anthemis arvensis L. subsp. **incrassata** (Loisel.) Nyman [2, C]
 Praterie, incolti
 ***Arctium lappa** L.
 Incolti umidi
Arctium minus (Hill.) Bernh. [2, C]
 Boschi, radure
Bellis perennis L. [1, 2, C]
 Praterie mesofile, incolti
Bellis sylvestris Cirillo [2]
 Boschi caducifogli
Bombacilaena erecta (L.) Smoljan. (= *Micropus erectus* L. subsp. *erectus*) [B, 2, C]
 Prati aridi
Calendula arvensis L. [2, C]
 Incolti, coltivi
Carduus carlinifolius Lam. subsp. **carlinifolius** [= *C. defloratus* L. subsp. *carlinifolius* (Lam.) Ces.] [B]
 Praterie - R
 Note: in [B] sub *C. defloratus* L.
 ***Carduus chrysacanthus** Ten.
 Endem.- Praterie aride - R
 Monte Acuto (Maenza) a quota 740 m.
 ***Carduus nutans** L. subsp. **macrocephalus** (Desf.) Nyman (= *C. macrocephalus* Desf. subsp. *macrocephalus*)
 Praterie - R
Carduus nutans L. subsp. **nutans** [2, C]
 Praterie
Carduus pycnocephalus L. subsp. **pycnocephalus** [2, C]
 Praterie
Carlina acanthifolia All. Subsp. **acanthifolia** (= *C. utzka* Hacq.) [1, 5, C]
 Praterie
Carlina acaulis L. subsp. **caulescens** (Lam.) Schübl. & G. Martens [= *C. acaulis* subsp. *simplex* (Waldst. & Kit) Nym.] [2, C]
 Praterie aride

- Carlina corymbosa** L. [2, C]
Praterie aride
- Carlina vulgaris** L. s.l. [2]
Praterie
- ***Carthamus lanatus** L. subsp. **lanatus**
Praterie aride
- Centaurea calcitrapa** L. [2, C]
Praterie aride, incolti
- Centaurea deusta** Ten. subsp. **splendens** (Arcang.)
Matthäs & Pignatti [= *C. alba* L. subsp. *splendens* (L.) Arcang.] [2, C]
Endem.- Praterie aride
- Centaurea jacea** L. subsp. **gaudini** (Boiss. & Reut.)
Gremli (= *C. bracteata* Scop.) [2]
Praterie
- Centaurea solstitialis** L. subsp. **solstitialis** [2, C]
Praterie aride, incolti
- ***Cichorium endivia** L. subsp. **pumilum** (Jacq.)
Cout. (= *C. pumilum* Jacq.)
Praterie aride - RR
Località Dosso dell'Ospedale (Bassiano) a quota 690 m.
- Cichorium intybus** L. s.l. [2, C]
Incolti
- ***Cirsium italicum** DC.
Praterie mesofile, incolti - R
Località Volubro (Montelanico) 740 m.
- Cirsium vulgare** (Savi) Ten. [2]
Praterie mesofile, incolti
- ***Coleostephus myconis** (L.) Cass. ex Rchb. f.
Praterie aride
- Cota segetalis** (Ten.) Holub (= *Anthemis segetalis* Ten.) [2]
Aree marginali
- Cota tinctoria** (L.) J. Gay s.l. (= *Anthemis tinctoria* L.) [2]
Aree marginali
- ***Crepis foetida** L.
Praterie mesofile
- Crepis lacera** Ten. [B, 2, C]
Endem.- Praterie aride
- Crepis neglecta** L. [2, 4, C]
Praterie aride
- Crepis sancta** (L.) Bab. subsp. **sancta** [2, C]
Praterie aride
- ***Crepis setosa** Haller f.
Praterie aride
- Crepis vesicaria** L. subsp. **vesicaria** [2, C]
Praterie mesofile
- ***Crepis zacintha** (L.) Loisel.
Praterie aride
- Crupina crupinastrum** (Moris) Vis. [B, C]
Praterie aride - R (RR)
Monte Camposano (Segni) a quota 575 m.
- Crupina vulgaris** Cass. [1, 2, C]
Praterie aride
- Cyanus triumfetti** (All.) Dostál ex Á. & D. Löve
(= *Centaurea triumfetti* All.) [1, 2, 4, C]
Radure
Note: abbiamo riferito a questa specie la citazione di *Centaurea montana* L. in MONTELUCCI (1965).
- ***Dittrichia viscosa** (L.) Greuter s.l.
Prati aridi, incolti
- Doronicum columnae** Ten. [B, 2, C]
Boschi caducifogli
Note: in [B] sub *D. cordifolium* Sternb.
- Erigeron acris** L. subsp. **acris** (= *E. acer* L. subsp. *acer*) [2]
Aree marginali
- Eupatorium cannabinum** L. s.l. [2]
Ambienti umidi
- ***Filago eriocephala** Guss.
Praterie aride
- ***Filago gallica** L. [= *Oglifa gallica* (L.) Chrtek & Holub]
Praterie aride
- ***Filago pyramidata** L.
Praterie aride
- ***Filago vulgaris** Lam. (= *F. germanica* (L.) Hudson)
Praterie aride
- Galactites elegans** (All.) Soldano (= *G. tomentosa* Moench) [2, C]
Praterie aride, incolti
- ***Glebionis segetum** (L.) Fourr. (= *Chrysanthemum segetum* L.)
Coltivi, incolti
- Hedypnois cretica** (L.) Dum.Cours. [2, C]
Praterie aride
- ***Hedypnois rhagadioloides** (L.) F.W. Schmidt
Praterie aride
- Helichrysum italicum** (Roth) G. Don. subsp. **italicum** [1, 2, 4, C]
Praterie aride, garighe
- Helminthotheca echioides** (L.) Holub (= *Picris echioides* L.) [2, C]
Praterie aride
- Hieracium cymosum** L. (= *H. sabinum* Seb. & Mauri) [4]
Praterie aride - R
- Hieracium lachenalii** C. C. Gmel. [2]
Boschi caducifogli - R
- Hieracium pilosella** L. [2, 4, C]
Praterie aride
- Hieracium piloselloides** Vill. [2, C]
Praterie
- Hypochoeris achyrophorus** L. [2, 4, C]
Praterie aride
- ***Hypochoeris glabra** L.
Praterie aride
- Hypochoeris radicata** L. [2, C]
Praterie mesofile, incolti
- Inula conyzae** (Griess.) Meikle [2, C]
Aree marginali
- ***Inula salicina** L.
Aree marginali
- Lactuca muralis** (L.) Gaertn. [2, C]
Boschi caducifogli
- Lactuca perennis** L. subsp. **perennis** [2, 4, C]
Prati aridi
- ***Lactuca serriola** L.
Aree marginali
- Lactuca viminea** (L.) J. & C. Presl. subsp. **chondri-
liflora** (Boreau) Bonnier [2, C]
Aree marginali

Note: viene qui riferita anche la subsp. *viminea* segnalata per errore in [2] (Lattanzi, com. verb.).

Lapsana communis L. subsp. **communis** [B, C]

Boschi caducifogli

Note: in [B] sub *L. communis* L. var. *pubescens* Hornm.

Leontodon cichoraceus (Ten.) Sanguin. [2, C]

Boschi caducifogli

Leontodon crispus Vill. subsp. **crispus** [4, C]

Praterie aride

Leontodon hispidus L. [2, C]

Praterie aride

Leontodon rosani (Ten.) DC [= *L. villarsii* (Willd.) Loisel.] [2, C]

Praterie aride

Leontodon tuberosus L. [2, C]

Praterie aride

Leucanthemum pallens (Perreyem.) DC. [2, C]

Praterie aride

***Leucanthemum vulgare** Lam. subsp. **vulgare**

Praterie aride

***Matricaria chamomilla** L.

Incolti

Pallenis spinosa (L.) Cass. subsp. **spinosa** [2, C]

Praterie aride

Picris hieracioides L. s.l. [2, C]

Praterie aride

***Prenanthes purpurea** L.

Faggete

Ptilostemon strictus (Ten.) Greuter [2, C]

Boschi caducifogli, radure

Pulicaria dysenterica (L.) Bernh. [2, C]

Ambienti umidi

***Pulicaria odora** (L.) Rchb.

Leccete, praterie aride

Reichardia picroides (L.) Roth [2, C]

Praterie aride

Rhagadiolus stellatus (L.) Gaertn. [2, C]

Incolti, praterie aride

***Scolymus hispanicus** L.

Incolti

***Scorzonera hispanica** L. subsp. **glastifolia** (Willd.) Arcang. (= *S. glastifolia* Willd.)

Praterie aride - R

***Scorzonera jacquiniana** (W.D.J. Koch) Boiss. (= *Podospermum canum* C.A. Meyer)

Praterie aride

Senecio vulgaris L. [2, C]

Aree marginali

Silybum marianum (L.) Gaertn. [2, C]

Incolti

***Solidago virgaurea** L. subsp. **virgaurea**

Boschi caducifogli

***Sonchus arvensis** L. subsp. **arvensis**

Incolti - R

Sonchus asper (L.) Hill subsp. **asper** [2, C]

Incolti

Sonchus bulbosus (L.) N. Kilian & Greuter subsp. **bulbosus** [= *Aetheorhiza bulbosa* (L.) Cass.] [2, 4]

Praterie aride

Sonchus oleraceus L. [2, C]

Incolti

Sonchus tenerrimus L. [2, C]

Incolti

Tanacetum corymbosum (L.) Sch.Bip. s.l. [4, C]

Praterie mesofile

Taraxacum fulvum (gruppo) [= *T. laevigatum* (Willd.) DC.] [2, 4, C]

Praterie mesofile

Taraxacum officinale (gruppo) [2, C]

Prati, incolti

Tragopogon porrifolius L. subsp. **australis** (Jord.) Nyman [2, C]

Praterie mesofile

Tragopogon pratensis L. s.l. [1]

Praterie

Tragopogon samaritani Heldr. & Sart. ex Boiss. [2, C]

Praterie

Tussilago farfara L. [2]

Ambienti umidi

***Tyrimnus leucographus** (L.) Cass.

Praterie aride

Urospermum dalechampii (L.) F. W. Schmidt [2, C]

Praterie aride

Urospermum picroides (L.) Scop. ex F.W. Schmidt [2, C]

Praterie aride

Monocotiledones

LILIACEAE

***Allium ampeloprasum** L.

Incolti

Allium chamaemoly L. subsp. **chamaemoly** [2]

Aree marginali

***Allium nigrum** L.

Aree marginali

***Allium pallens** L.

Aree marginali

Allium pendulinum Ten. [2, C]

Boschi caducifogli

Allium sphaerocephalon L. [2, 4, C]

Praterie aride

***Allium subhirsutum** L.

Praterie aride

***Allium tenuiflorum** Ten.

Praterie aride

Allium ursinum L. s.l. [5, C]

Boschi mesofili

Allium vineale L. [2, C]

Praterie aride

Anthericum liliago L. [1, 5]

Praterie aride

Asparagus acutifolius L. [2, C]

Boschi termofili

***Asphodeline lutea** (L.) Rchb.

Praterie aride - LR

***Asphodelus macrocarpus** Parl. subsp. **macrocarpus** (= *A. albus* Mill.)

Praterie

***Asphodelus ramosus** L. subsp. **ramosus** (= *A. microcarpus* Salz. & Viv.)

Praterie

Colchicum lusitanum Brot. [2, C]

Praterie mesofile

Lilium bulbiferum subsp. **croceum** (Chaix) Jan [2, C]

Boschi caducifogli - VU

Lilium martagon L. [1, 5, C]

Boschi caducifogli - VU

Loncomelos brevistylus (Wolfn.) Dostál (= *Ornithogalum pyramidale* L.; = *O. brevistylum* Wolfner) [2, C]

Praterie mesofile

Loncomelos narbonensis (Torn. in L.) Raf. (= *Ornithogalum narbonense* L.) [2, C]

Boschi caducifogli

Loncomelos pyrenaicus (L.) Hrouda ex J. Holub s.l. (= *Ornithogalum pyrenaicum* L.) [2, C]

Aree marginali - R

Muscari botryoides (L.) Mill. s.l. [2, C]

Praterie

Muscari comosum (L.) Mill. [2, C]

Praterie aride

Muscari neglectum Guss. ex Ten. [2, 4, C]

Ambienti diversi

***Ornithogalum etruscum** Parl.

Endem.- Praterie

Note: Secondo GARBARI *et al.* (2003) sarebbero da riferire a questa specie le segnalazioni del Lazio di *Ornithogalum orthophyllum* Ten.**Ornithogalum umbellatum** L. [2, 4, C]

Praterie aride

Polygonatum multiflorum (L.) All. [2, C]

Boschi caducifogli

***Polygonatum odoratum** (Mill.) Druce

Boschi caducifogli

Prospero autumnale (L.) Speta subsp. **autumnale** (= *Scilla autumnalis* L.) [2, C]

Praterie

Ruscus aculeatus L. [2, C]

Boschi

Scilla bifolia L. [2, 5, C]

Faggete

Smilax aspera L. [2, 5, C]

Boschi e macchie sempreverdi

Veratrum nigrum L. [5, C]

Pascoli

AMARYLLIDACEAE

Galanthus nivalis L. [2, 5, C]

Boschi caducifogli

Narcissus poeticus L. s.l. [2]

Boschi caducifogli - VU

***Narcissus tazetta** L. subsp. **tazetta**

Praterie - VU

***Sternbergia lutea** (L.) Ker Gawl. ex Spreng.

Rupi - VU

DIOSCOREACEAE

Tamus communis L. [2, C]

Boschi

IRIDACEAE

Crocus biflorus Mill. [2]

Praterie

Crocus vernus (L.) Hill s.l. (= *C. albiflorus* Kit.) [1, C]

Praterie

Crocus suaveolens Bertol. [2, 4, C]

Endem.- Boschi caducifogli

***Gladiolus communis** L. subsp. **byzantinus** (Mill.) A.P. Ham (= *G. byzantinus* Mill.)

Praterie aride - R

Gladiolus communis L. subsp. **communis** [2, C]

Praterie aride

***Gladiolus italicus** Mill.

Praterie

Iris setina Colas. [5, C]

Endem.- Aree marginali - RR - CR

Monte Trevi (Sezze).

Romulea bulbocodium (L.) Sebast. & Mauri [2, 4, C]

Boschi caducifogli

JUNCACEAE

Juncus articulatus L. [2]

Praterie mesofile

Juncus bufonius L. [2]

Ambienti umidi

Juncus inflexus L. [2]

Ambienti umidi

Luzula campestris (L.) DC. [2, C]

Praterie mesofile

Luzula forsteri (Sm.) DC. [2, C]

Boschi caducifogli

***Luzula multiflora** (Ehrh.) Lej.

Praterie mesofile

Luzula sylvatica (Huds.) Gaudin subsp. **sylvatica**

Boschi mesofili

Note: in [1, 5] sub *L. sylvatica* (Hudson) Gaudin s.l. Probabilmente da riferire qui anche la citazione *L. sylvatica* (Hudson) Gaudin subsp. *sieberi* in LUCCHESI, LATTANZI (1985)

GRAMINEAE

Achnatherum bromoides (L.) P. Beauv. [= *Stipa bromoides* (L.) Doerfl.] [2, C]

Praterie aride

***Agrostis capillaris** L. (= *A. tenuis* Sibth.)

Praterie mesofile

Selva di Cori (Cori) a quota 630 m.

***Agrostis castellana** Boiss. & Reut.

Praterie mesofile

***Agrostis stolonifera** L.

Praterie mesofile

Aira caryophyllea L. subsp. **caryophyllea** [2, C]

Praterie

***Aira cupaniana** Guss.

Praterie

Aira elegantissima Schur (= *A. elegans* Willd.) [2, 4, C]

Praterie

Alopecurus myosuroides Huds. [2]

Praterie mesofile

Note: esotica.

Ampelodesmos mauritanicus (Poir.) Durand & Schinz [1, 2, 5, C]

Praterie aride

Anthoxanthum odoratum L. s.l. [2, C]

Praterie mesofile

***Arundo donax** L.

Ambienti umidi

Avena barbata Pott ex Link [2, C]

Praterie

Avena sterilis L. s.l. [2, C]

Praterie

***Avenula praetutiana** (Parl. ex Arcang.) Pignatti

Endem.- Praterie aride

Bothriochloa ischaemum (L.) Keng [2, C]

Praterie aride, aree marginali

***Brachypodium retusum** (Pers.) P. Beauv. [= *B. ramosum* (L.) R. & S.]

Praterie aride

Brachypodium rupestre (Host) Roem. & Schult. [2, 4, C]

Boschi e praterie

Brachypodium sylvaticum (Huds.) P. Beauv. s.l. [2, C]

Boschi caducifogli

Briza maxima L. [2, C]

Praterie aride

***Briza media** L.

Praterie mesofile

Bromus erectus Huds. s.l. [2, 4, 5, C]

Praterie aride

Bromus hordeaceus L. s.l. [2, C]

Praterie mesofile

Bromus intermedius Guss. s.l. [2]

Praterie aride - R

***Bromus lanceolatus** Roth

Praterie aride - R

Bromus madritensis L. [2, C]

Praterie aride

Bromus ramosus Huds. [2, C]

Boschi, radure

***Bromus scoparius** L.

Praterie aride

Croce del Capreo (Carpinetto Romano) a quota 980 m.

Bromus squarrosus L. [2]

Praterie aride

Bromus sterilis L. [2, 4, C]

Aree marginali, incolti

Catapodium rigidum (L.) C. E. Hubb. ex Dony s.l. [4, C]

Praterie aride

Cynodon dactylon (L.) Pers. [2, C]

Praterie

Cynosurus cristatus L. [2, C]

Praterie mesofile

Cynosurus echinatus L. [2, C]

Praterie aride

Dactylis glomerata L. subsp. **glomerata** [2, C]

Praterie

Dactylis glomerata L. subsp. **hispanica** (Roth) Nyman [2, C]

Praterie

***Danthonia decumbens** (L.) DC. subsp. **decumbens**

Praterie mesofile - R

Dasypyrum villosum (L.) P. Candargy, non Borbás [2, C]

Praterie aride

Digitaria sanguinalis (L.) Scop. s.l. [2, C]

Incolti

Elymus repens (L.) Gould. subsp. **repens** [= *Agropyron repens* (L.) Beauv.] [2, C]

Praterie mesofile

Festuca arundinacea Schreb. s.l. [2, C]

Praterie mesofile

Festuca circummediterranea Patzke [2, 4, 5, C]

Praterie aride

***Festuca heterophylla** Lam.

Boschi caducifogli

***Festuca pratensis** Huds. s.l.

Praterie mesofile

***Gastridium ventricosum** (Gouan) Schinz & Thell.

Praterie aride

Gaudinia fragilis (L.) P. Beauv. [2, C]

Praterie aride

Hainardia cylindrica (Willd.) Greuter [2]

Praterie aride

Holcus lanatus L. [2, C]

Praterie mesofile

***Holcus mollis** L.

Praterie mesofile - R (RR)

Hordeum bulbosum L. [2, C]

Praterie mesofile

Hordeum murinum L. subsp. **leporinum** (Link) Arcang. (= *H. leporinum* Link) [2, C]

Incolti

***Hordeum murinum** L. subsp. **murinum**

Incolti

Antignana (Sezze) a 380 m.

Hyparrhenia hirta (L.) Stapf subsp. **hirta** [= *Cymbopogon hirtus* (L.) Janchen] [5, C]

Praterie aride

Kengia serotina (L.) Packer [= *Cleistogenes serotina* (L.) Keng] [2]

Praterie

Koeleria lobata (M. Bieb.) Roem. & Schult. (= *K. splendens* Presl.) [2, 4, C]

Praterie aride

***Lagurus ovatus** L. s.l.

Praterie aride, incolti

Lolium multiflorum Lam. s.l. [2]

Praterie mesofile

Lolium perenne L. [2, C]

Praterie mesofile

Lolium rigidum Gaudin s.l. [2, C]

Praterie aride

***Melica ciliata** L. subsp. **ciliata**

Praterie aride

***Melica ciliata** L. subsp. **magnolii** (Gren. & Godr.) Husn. (= *M. magnolii* Gren. & Godr.)

Praterie aride

- Melica minuta** L. (= *M. arrecta* O. Kuntze) [2, C]
Praterie aride
- Melica transsylvanica** Schur subsp. *transsylvanica* [2, C]
Praterie aride
- Melica uniflora** Retz. [2, C]
Boschi caducifogli
- ***Phleum bertolonii** DC.
Praterie mesofile
- Phleum hirsutum** Honck. subsp. **ambiguum** (Ten.)
Tzvelev (*Phleum ambiguum* Ten.) [2, 4, C]
Endem.- Praterie aride
- Phleum pratense** L. [2, C]
Praterie mesofile
- ***Phragmites australis** (Cav.) Trin. ex Steud. subsp. **australis**
Ambienti umidi
- Poa annua** L. [2, C]
Praterie aride, incolti
- Poa bulbosa** L. [2, 4, C]
Praterie
- Poa compressa** L. [2, C]
Praterie
- Poa nemoralis** L. s.l. [2, C]
Boschi caducifogli
- Poa pratensis** L. [2, C]
Praterie mesofile
- Poa sylvicola** Guss. [2, C]
Boschi caducifogli
- Poa trivialis** L. [2, C]
Praterie mesofile
- ***Rostraria cristata** (L.) Tzvelev s.l. [= *Lophochloa cristata* (L.) Hyl.]
Praterie aride
- Sesleria autumnalis** (Scop.) F.W. Schultz [2, 4, C]
Boschi
- Sesleria nitida** Ten. [2, C]
Endem.- Praterie aride
- ***Setaria verticillata** (L.) P. Beauv.
Incolti
- Setaria viridis** (L.) P. Beauv. subsp. **viridis** [2, C]
Incolti
- ***Sorghum halepense** (L.) Pers.
Aree marginali, incolti
Note: esotica.
- Trachynia distachya** (L.) Link [= *Brachypodium distachyon* (L.) P. Beauv.] [2, 4, C]
Praterie aride
- Trisetaria panicea** (Lam.) Maire [2, C]
Praterie aride
- Triticum ovatum** (L.) Raspail (= *Aegilops geniculata* Roth subsp. *geniculata*) [2, C]
Praterie aride
- ***Vulpia ciliata** Dumort.
Praterie aride
- Vulpia ligustica** (All.) Link [2, C]
Praterie mesofile
- ***Vulpia myuros** (L.) C.C. Gmel.
Praterie aride

ARACEAE

- ***Arisarum proboscideum** (L.) Savi

- Endem.- Boschi mesofili
- ***Arisarum vulgare** Targ. Tozz.
Boschi
- Arum italicum** Mill. subsp. **italicum** [2, C]
Boschi, cespuglieti
- ***Arum maculatum** L.
Boschi caducifogli
- ***Biarum tenuifolium** (L.) Schott subsp. **tenuifolium**
Radure
Valle Forana (Gorga) a quota 700 m.

CYPERACEAE

- Carex caryophyllea** Latourr. [2, 4, C]
Praterie, garighe
- ***Carex depauperata** Curtis ex With.
Leccete
- Carex distachya** Desf. [2, C]
Boschi
- Carex distans** L. [2]
Incolti umidi
- Carex divulsa** Stokes [2, C]
Boschi caducifogli
- Carex flacca** Schreb. subsp. **flacca** [2, 4, C]
Boschi, praterie
- Carex flacca** Schreb. subsp. **serrulata** (Biv.) Greuter
[= *C. flacca* subsp. *erythrostachys* (Hoppe) Holub.]
[2, C]
Ambienti diversi
- Carex halleriana** Asso [2, 4, C]
Praterie aride, garighe
- Carex macrolepis** DC. [B, 2, C]
Praterie aride, garighe
- Carex pendula** Huds. [2]
Ambienti umidi
- Carex sylvatica** Huds. [2, C]
Boschi mesofili

ORCHIDACEAE

- Anacamptis pyramidalis** (L.) Rich. [2, 3, C]
Praterie
- Cephalanthera damasonium** (Mill.) Druce [2, 3, C]
Querceti
- Cephalanthera longifolia** (L.) Fritsch [2, 3, C]
Boschi mesofili
- Cephalanthera rubra** (L.) Rich. [3, C]
Faggete
- Coeloglossum viride** (L.) Hartm. [1, 3, 5]
Faggete
- Dactylorhiza maculata** (L.) Soó s.l. (= *Orchis maculata* L.) [3, C]
Boschi mesofili, ambienti umidi
- Dactylorhiza maculata** (L.) Soó subsp. **saccifera** (Brongn.) Diklic [= *Orchis maculata* L. subsp. *saccifera* (Brongn.) Soó] [2]
Boschi mesofili, ambienti umidi
- Dactylorhiza romana** (Sebast.) Soó s.l. [3]
Praterie
- Epipactis baumanniorum** Soldano & F. Conti
(= *Epipactis gracilis* B. & H. Baumann) [3]
Endem.- Faggete - RR
Note: in [3] sub *E. persica* (Soó) Nannfeldt

Epipactis helleborine (L.) Crantz s.l. [2, 3, C]
Faggete
Epipactis microphylla (Ehrh.) Sw. [3, C]
Boschi caducifogli
Epipactis muelleri Godfery [3, C]
Faggete
Gymnadenia conopsea (L.) R. Br. [1, 3, C]
Boschi caducifogli
Limodorum abortivum (L.) Sw. [2, 3, C]
Boschi
Listera ovata (L.) R. Br. [3]
Boschi caducifogli
Neotinea maculata (Desf.) Stearn [2, 3]
Praterie, radure
Note: in [2] sub *N. intacta* (Link) Rchb.
Neottia nidus-avis (L.) Rich. [2, 3, C]
Faggete
Ophrys apifera Huds. [2, 3, C]
Praterie
Ophrys bertolonii Moretti [3]
Praterie
Ophrys bombyliflora Link [3]
Praterie
Ophrys crabronifera Mauri [3]
Endem.- Praterie
Ophrys fuciflora (F.W. Schmidt) Moench s.l. [= *O. holoserica* (Burm. fil.) W. Greuter] [3]
Praterie
Ophrys fuciflora (F.W. Schmidt) Moench subsp. *fuciflora* [= *Ophrys fuciflora* (Crantz) Moench subsp. *fuciflora*] [2]
Praterie
Ophrys fusca Link s.l. [2, 3, C]
Praterie
Ophrys incubacea Bianca [= *O. sphecodes* Mill. subsp. *atrata* (Lindl.) E. Mayer] [2, 3]
Praterie
Ophrys lacaitae Lojac. [2, 3, C]
Endem.- Praterie - R
Ophrys sphegodes Mill. s.l. [2, 3, C]
Praterie
Ophrys tenthredinifera Willd. [3]
Praterie
Ophrys tetraloniae W. P. Teschner [3]
Praterie - RR
Orchis anthropophora (L.) All. [= *Aceras anthropophorum* (L.) R. Br.] [1, 2, 3, C]
Praterie
Orchis coriophora L. [3, C]
Praterie
Orchis italica Poir. [2, 3, C]
Praterie
Orchis laxiflora Lam. [3]
Praterie
Orchis mascula (L.) L. s.l. [2, 3]
Praterie mesofile
Orchis militaris L. [3]
Praterie - RR
Orchis morio L. [2, 3, C]
Praterie
Orchis papilionacea L. [2, 3, C]
Praterie
Orchis pauciflora Ten. [2, 3]

Praterie
Orchis provincialis Balb. ex Lam. & DC. [2, 3, C]
Boschi caducifogli
Orchis purpurea Huds. [3]
Boschi caducifogli
Orchis simia Lam. [3]
Praterie
Orchis tridentata Scop. [1, 2, 3, 4, 5, C]
Praterie
Orchis ustulata L. [2, 3]
Praterie
Platanthera bifolia (L.) Richb. [1, 3, C]
Boschi caducifogli
Platanthera clorantha (Custer) Rchb. [3, C]
Boschi caducifogli
Serapias cordigera L. [3]
Praterie
Serapias lingua L. [3]
Praterie
Serapias parviflora Parl. [2, 3]
Praterie
Serapias vomeracea (Burm. F.) Briq. s.l. [2, 3, C]
Praterie
Spiranthes spiralis (L.) Chevall. [2, 3]
Boschi caducifogli, radure

CONSIDERAZIONI SULLA FLORA

Nei dati disponibili in letteratura fino ad oggi erano stati segnalati per l'area lepina 720 *taxa*. Nel presente lavoro vengono elencate in totale 1031 entità, appartenenti a 455 generi e 100 famiglie. 311 entità risultano di nuova segnalazione per l'area. Delle 1031 entità elencate 2 sono coltivate, 5 introdotte e 13 sono considerate esotiche. E' da sottolineare la presenza di 73 entità considerate come rare (60) o rarissime (13) per la regione Lazio (ANZALONE, 1996, 1998) e di 33 endemiti della flora italiana. In particolare sono considerate RR: *Asarum europaeum*, *Calamintha grandiflora*, *Cichorium endivia* subsp. *pumilum*, *Cuscuta campestris*, *Epipactis baumanniorum*, *Iris setina*, *Knautia drymeia*, *Lamiastrum galeobdolon* subsp. *montanum*, *Ophrys tetraloniae*, *Orchis militaris*, *Orobanche caryophyllacea*, *Polypodium vulgare*, *Valerianella dentata*.

11 *taxa* sono inclusi nelle liste rosse regionali delle piante d'Italia (CONTI *et al.*, 1997), di cui 5 risultano a minor rischio (LR), 5 vulnerabili (VU): *Lilium bulbiferum* subsp. *croceum*, *Lilium martagon*, *Narcissus poeticus*, *Narcissus tazetta* subsp. *tazetta*, *Sternbergia lutea* e 1 critica (CR), *Iris setina*.

La presenza sui Monti Lepini di *Viola canina* (GUARRERA, 1996), specie rarissima per il Lazio, e di *Helleborus bocconei* subsp. *bocconei* (MONTELUCCI, 1965) è ritenuta meritevole di conferma.

Le seguenti specie: *Corydalis intermedia*, *Pseudofumaria alba*, *Biscutella laevigata*, *Sedum dasyphyllum*, *Cotoneaster nebrodensis*, *Malva moschata*, *Bifora testiculata*, *Cynoglossum officinale*, *Myosotis sylvatica*, *Solenanthes apenninus*, *Plantago sempervirens*, *Carduus carlinifolius* e *Avenula pratensis*, segnalate da BEGUINOT (1897; 1900) non sono state ritrovate in tempi recenti. In particolare per quanto riguarda

Myosotis sylvatica e *Avenula pratensis*, non presenti nella flora del Lazio, si tratta verosimilmente di specie citate per errore, così come per *Thlaspi montanum* citato da MONTELUCCI (1965), mentre *Corydalis intermedia* è ritenuta da ANZALONE (1996) specie dubbia per il Lazio. La segnalazione di *Vicia disperma* (LUCCHESI, LATTANZI, 1985) deve essere con molta probabilità riferita a *Vicia loiseleurii*, mentre la presenza di *Oprhys fuciflora* subsp. *chestermanii* (LUCCHESI, LATTANZI, 1985) è da escludere secondo quanto riportato da ROSSI (2002).

CONCLUSIONI

Un primo confronto con la flora dei contigui M. Ausoni, per la quale vengono segnalati 1508 taxa (LUCCHESI, LATTANZI, 2000) rivela come l'indagine sul patrimonio floristico del territorio lepino non possa ancora oggi dirsi completa. Restano sicuramente da indagare approfonditamente i sistemi agricoli, gli habitat sinantropici e le zone umide, interessati solo marginalmente dai nostri studi, finalizzati principalmente all'analisi dei sistemi ambientali con vegetazione naturale e seminaturale (definizione secondo il CORINE LAND COVER). Nei limiti imposti dalla nostra ricerca, non è stato inoltre possibile effettuare una ricerca sistematica sugli essiccata, eventualmente provenienti da quest'area, conservati nell'Erbario di Roma (RO). Tuttavia, la presenza di numerose specie endemiche, rare a livello regionale o inserite nella lista rossa già rivela, allo stato attuale delle conoscenze, l'elevato valore naturalistico del territorio dei Monti Lepini e la sua importanza per la conservazione della biodiversità. In questo contesto non si può non sottolineare come ampi settori dei Lepini siano interessati da Habitat prioritari di interesse comunitario (Direttiva Habitat 92/43/CEE): "6210 - Formazioni erbacee aride seminaturali e facies arbustive su substrato calcareo (*Festuco-Brometalia*) (*siti importanti per le orchidee)", "9210 - Faggeti appenninici con *Taxus* e *Ilex*"; "6220 - Percorsi substeppeici di graminacee e piante annue dei *Thero-Brachypodietea*" che ospitano numerose specie di interesse biogeografico e conservazionistico.

Ringraziamenti - Un ringraziamento particolare a E. Lattanzi per i numerosi e preziosi insegnamenti e incoraggiamenti durante il lavoro, a R. Di Pietro per aver messo a disposizione alcuni suoi dati personali, ed a S. Capogrosso e D. Smiraglia per il lavoro svolto sul campo. Infine un ringraziamento al Prof. C. Blasi per aver avviato e sostenuto questa ricerca.

LETTERATURA CITATA

ACCORDI B., 1964 - *Lineamenti strutturali del Lazio e dell'Abruzzo meridionali*. Mem. Soc. Geol. It., 5: 335-406.
 —, 1966 - *La componente traslativa nella tettonica dell'Appennino laziale abruzzese*. Geol. Rom., V: 335-406.
 ACCORDI B., ANGELUCCI A., SIRNA G., 1967 - *Note illustrative della Carta Geologica d'Italia alla scala 1:100000, F. 159 e F. 160, Frosinone e Cassino*. Servizio Geologico d'Italia.

ALMAGIÀ R., 1976 - *Le regioni d'Italia*. vol. 11 - Lazio-UTET, Torino.
 ANZALONE B., 1996 - *Prodromo della Flora Romana. Elenco preliminare delle piante vascolari spontanee del Lazio (aggiornamento), parte I*. Ann. Bot. (Roma), Studi sul territorio, 52 suppl. 1 (1994): 1-81.
 —, 1998 - *Prodromo della Flora Romana. Elenco preliminare delle piante vascolari spontanee del Lazio (aggiornamento) parte II*. Ann. Bot. (Roma), 54 (2) (1996): 7-47.
 BEGUINOT A., 1897 - *Di alcune piante nuove o rare per la Flora Romana*. Bull. Soc. Bot. Ital.: 30-37.
 —, 1898 - *Intorno ad alcune Potentille nuove, rare o critiche per la Flora Romana*. Bull. Soc. Bot. Ital.: 146-147.
 —, 1900 - *Generi e specie nuove o rare per la Flora della Provincia di Roma*. Bull. Soc. Bot. Ital.: 47-56.
 —, 1900 - *Nuove località per specie della Flora Romana*. Bull. Soc. Bot. Ital.: 112-121.
 —, 1900 - *Piante nuove o rare della Flora Romana*. Bull. Soc. Bot. Ital.: 121-130.
 BLASI C., 1994 - *Fitoclimatologia del Lazio*. Fitosociologia, 27: 151-175.
 BLASI C., CARRANZA M.L., FRONDONI R., ROSATI L., 2000 - *Ecosystem classification and mapping: a proposal for italian landscapes*. J. Appl. Veg. Sci., 2: 233-242.
 BLASI C., SMIRAGLIA D., CARRANZA M.L., 2003 - *Analisi multitemporale del paesaggio e classificazione gerarchica del territorio: il caso dei Monti Lepini (Italia centrale)*. Inform. Bot. Ital., 35 (1): 31-40.
 BONI C., BONO P., CALDERONI C., LOMBARDI S., TURI B., 1980 - *Indagine idrogeologica e geochimica sui rapporti tra ciclo carsico e circuito idrotermale nella Pianura Pontina (Lazio Meridionale)*. Geol. Appl. Idrog., 15: 204-247.
 BONI C., BONO P., CAPELLI G., 1988 - *Carta idrogeologica del territorio della regione Lazio (scala 1:250.000)*. Assessorato Programmazione, Ufficio Parchi e Riserve Naturali Regione Lazio - Dipartimento Scienze della Terra, Università "La Sapienza" di Roma.
 CONTI F., ABBATE G., ALESSANDRINI A., BLASI C., (eds.) 2005 - *Annotated checklist of the italian vascular flora*. S.B.I. Palombi Editore, Roma.
 CONTI F., MANZI A., PEDROTTI F., 1997 - *Liste Rosse Regionali delle Piante d'Italia*. WWF, SBI.
 FIORI A., 1923-1929 - *Nuova Flora Analitica d'Italia*. 1-2. Tip. M. Ricci, Firenze.
 FORLENZA G., CORSETTI L., 1994 - *Orchidacee dei Monti Lepini (Lazio): Checklist e atlante preliminare*. Quad. Mus. St. Nat. Patrica (Fr), 6: 35-57.
 GALLO F., RABITO G.L., SALVINI F., 1986 - *Analisi strutturale dei Monti Lepini (Lazio Meridionale)*. Mem. Soc. Geol. It., 35: 603-610.
 GARBARI F., GIORDANI A., MARCUCCI R., TORNADORE N., 2003 - *The genus Ornithogalum L. in Italy, XIV: towards a redifintion of infrageneric taxa, with new proposals*. Bocconea., 16 (1): 269-281.
 GUARRERA P.M., 1996 - *I Monti Lepini*. In: DINELLI A., GUARRERA P.M. (a cura di), *Ambienti di particolare interesse naturalistico del Lazio*. Regione Lazio/Univ. La Sapienza, Roma.
 IBERITE M., ANZALONE B., 2001 - *Sempervivum riccii Iberite et Anzal., sp. nov.* (Crassulaceae). Webbia, 56 (1): 165-173.
 JURY S.L., 1996 - *A new subspecies of Torilis arvensis (Hudson) Link.* Lagascalia, 18 (2): 282-285.
 LATTANZI E., TILIA A., 2001 - *Il genere Rosa L. nel Lazio: studio preliminare*. Inform. Bot. Ital., 33 (2): 524-528.
 LUCCHESI F., 1987 - *Il ruolo di alcune specie del genere*

- Brachypodium *nelle associazioni prative e forestali*. Not. Fitosoc., 23: 173-188.
- LUCCHESI F., LATTANZI E., 1985 – *Contributo alla conoscenza della flora dei Monti Lepini: Monte Caccume (Lazio)*. Ann. Bot. (Roma), 49 (3): 91-126.
- , 2000 – *Atlante della flora dei Monti Ausoni*. Regione Lazio.
- LUCCHESI F., PERSIA G., PIGNATTI S., 1995 – *I prati a Bromus erectus Hudson dell'Appennino Laziale*. Fitosociologia, 30: 145-180.
- MONTELUCCI G., 1965 – *Breve guida alla escursione sociale sui Monti Lepini ed Ausoni (22 Aprile 1965)*. Giorn. Bot. Ital., 72: 407-410.
- MORANDINI G., 1946 – *I Monti Lepini. Studio Antropogeografico*. Memorie di Geografia Antropica, 1: 1-80. C.N.R., Centro Studi per la Geogr. Univ. Roma.
- PIGNATTI S., 1982 – *Flora d'Italia*. 1-3. Edagricole, Bologna.
- RICCI I., 1961 – *Sul Sempervivum italicum n. sp. e sulle specie affini. Revisione critica*. Ann. Bot. (Roma), 27 (1): 1-11.
- ROSATI L., CARRANZA M. L., BLASI C., 1998 – *Cartografia e tipizzazione del paesaggio: le unità di paesaggio del settore NW dei M. Lepini*. 93° Congresso S.B.I., Cosenza.
- Riassunti: 94.
- ROSSI W., 2002 – *Orchidee d'Italia*. Quaderni Conservazione Natura, 15. Ministero Ambiente e Tutela del Territorio.
- TUTIN T. G., HEYWOOD V. H., BURGESS N. A., VALENTINE D.H., WALTERS S. M., WEBB D.A. (a cura di), 1964-1980 – *Flora Europaea*. 1-5. Cambridge University Press.

RIASSUNTO - In questo lavoro vengono presentati i risultati dell'indagine floristica svolta nel periodo 1998-2003 nell'area dei M. Lepini, un'area montuosa (1536 m) costituita prevalentemente da rocce carbonatiche, situata a Sud di Roma e facente parte con i M. Ausoni e Aurunci della dorsale dei Volsci. I dati originali sono stati riuniti con quelli esistenti in letteratura con l'obiettivo di fornire un contributo alla redazione di una auspicata flora dei Lepini. Vengono riportati in totale 1031 *taxa* al livello di specie e sottospecie, di questi 311 risultano di nuova segnalazione per l'area. La presenza di numerose specie endemiche (33), rare a livello regionale (73), inserite nella Lista Rossa regionale (11) o di particolare interesse fitogeografico confermano, per questo territorio, l'elevato interesse naturalistico e di conservazione della biodiversità.

AUTORI

Leonardo Rosati, Eva Del Vico, Marco Iocchi, Dipartimento di Biologia Vegetale, Università di Roma "La Sapienza", Piazzale Aldo Moro 5, 00185 Roma, e-mail: leo.ros@libero.it